

# ALLA TIDERS VÄSTNYLAND!

## VÄSTNYLÄNDSK GUIDE



### UPPLEVELSER, HISTORIA OCH SEVÄRDHETER

## VÄLKOMMEN TILL SYDVÄSTRA FINLAND!



Pomoväst r.f.

Projektet Regional turismutveckling i västra Nyland är finansierat av Europeiska utvecklings- och garantifonden för jordbruket (EUGF) och statlig medfinansiering för den av EU delfinansierade utveckling av landsbygden inom Leader+ programmet på Pomoväst r.f. området. Projektet ägs av Yrkehögskolan Sydväst.

# Välkommen till Västnyland!



Västnyland är fantastiskt. En långsträckt region som börjar i Kyrkslätt närmast Helsingfors och fortsätter ända ut till landets sydligaste udde, Hangö udd.

Oberoende av om du är nykomling eller redan tycker dig känna regionen så finns här mycket att se och uppleva:

- härliga friluftsleder
- ståtliga medeltidsbyggnader
- intressanta kyrkor
- spännande museer

Avsikten med den här guiden är att öppna Västnyland just för dig. Utöver de sevärdheter som här finns med finns ännu mycket att upptäcka i serviceväg: mysiga restauranger, trevliga hotell, intressanta affärer. Dem och närmare öppethållningstider hittar du på nätet när du väl i lugn och ro bekantat dig med utbudet av sevärdheter.

## Index:

Hangö	Korten 1 - 15
Ekenäs	Korten 17 - 32
Karis	Korten 33 - 44
Pojo	Korten 45 - 51
Ingå	Korten 53 - 63
Sjundeå	Korten 64 - 72
Kyrkslätt	Korten 73 - 89

## Museer i regionen:

Hangö	
Bengtsskär, fyrmuseet	kort 2
Hangö frontmuseum	kort 6
Hangö museum	kort 8
Ekenäs	
Bromarv hembygdsmuseum	kort 18
Ekenäs museum	kort 23
Snappertuna forngård	kort 27
Tenala hembygdsmuseum	kort 29
Västra Nylands sjukhusmuseum	kort 32
Karis	
Mjölbollstad sanatoriemuseum	kort 40
Svartå slotts museum	kort 44
Pojo	
Fiskars museum	kort 49
Ingå	
Degerby Igor-museet	kort 54
Fagervik gårds museum	kort 56
Gammelgårdens museum	kort 57
Kanonerna vid Torp	kort 59
Malmtorps bondgårdsmuseum	kort 61
Storö butiksmuseum	kort 62
Sjundeå	
Fanjunkars	kort 65
Gårdskulla lantbruksmuseum	kort 66
Hembygds museet	kort 67
Kyrkslätt	
Alisgårdens hembygdsmuseum	kort 74
Byggverktygsmuseet	kort 76
Hvitträskmuseum	kort 79
Ragvalds museum	kort 88
Sarfviks gårdsmuseum	kort 89

## Kyrkor i regionen:

Hangö	
Hangö kyrka	kort 7
Hangö ortodoxa kyrka	kort 9
Lappvik kyrka	kort 11
Täktom kapell	kort 14
Ekenäs	
Bromarv kyrka	kort 19
Ekenäs kyrka	kort 22
Snappertuna kyrka	kort 28
Tenala kyrka	kort 30
Karis	
Sankta Katarina kyrka	kort 42
Svartå kyrka	kort 43
Pojo	
S:ta Maria kyrka	kort 50
Ingå	
Degerby kyrka	kort 55
Fagervik kyrka	kort 56
Ingå kyrka	kort 58
Taborkyrkan	kort 63
Sjundeå	
Sjundeå kyrka	kort 71
Kyrkslätt	
Haapajarvi kyrka	kort 78
Kyrkslätt's kyrka	kort 80
Masaby kyrka	kort 82
Obbnäs havskapell	kort 84
Pokrova ortodoxa kyrka	kort 86

Staden på udden längst ute i Finska viken föddes ur havet. Redan i slutet på 1200-talet nämndes Hangö som en lämplig hamnplats. Men närheten till havet har också gett utsatthet i samband med krig. I all synnerhet sedan den ryska tsaren Peter den store på 1700-talet dragit upp riktlinjerna för en sjöfästning som på båda sidor om Finska viken skulle garantera säkerheten för hans nyanlagda stad Petersburg.

Efter 1800-talets mitt utvecklades näringslivet i vårt land med fart. Att fartygstrafiken vintertid stannade när isarna lagt sig utgjorde ett problem. Tills blickarna föll på Hangö i Finlands Södern med de flesta isfria dagarna, under milda vintrar frös vattnen inte alls till.

En förutsättning för en fungerande hamn var dock en järnväg. När båda var byggda grundades staden Hangö år 1874.

I dag är Hangö en trivsamt småstad i utveckling med närmare 10 000 invånare, en blomstrande hamn, en storslagen natur med över 30 km sandstränder och ett förflutet med både intressanta och dramatiska inslag. Den nygrundade staden blev en uppskattad badort, fram till 1917 med många gäster från ryssland. Efter vinterkriget var Hangö i nästan två år ockuperat av Sovjetunionen.

#### UPPLEV I HANGÖ:

- Bengtskär, kort 2
- De Fyra Vindarnas hus, kort 3
- Gäddtarmen, kort 4
- Hangö Badhuspark, kort 5
- Hangö Frontmuseum, kort 6
- Hangö kyrka, kort 7
- Hangö museum, kort 8
- Hangö ortodoxa kyrka, kort 9
- Hangö vattentorn, kort 10
- Lappvik kyrka, kort 11
- Mini-Lilium, kort 12
- Sovjetiska monumentet, kort 13
- Tåktom kapell, kort 14
- Västra hamnen, kort 15

...och mycket mera! Närmare uppgifter och öppethållningstider i stadens förträffliga turistbroschyr och på stadens hemsidor.



Foto: Olli Hassinen / Bengtskärs hemsida

På det yttersta skäret i Skärgårdshavet, 25 kilometer sydväst om Hangö, reser sig en ståtlig byggnad i sten, Bengtskärs fyr. Den är byggd i granit som bröts ur klippan för att visa vägen för sjöfarande i de förrådiska vattnen där Östersjön övergår i Finska viken. Med sina 52 meter över havet är den Nordens högsta fyr.

I dag bjuder Bengtskär på en härlig blandning av unik natur, spännande historia och mångsidig service. Den är en sevärdhet i världsklass, med Finlands första fyrmuseum, intressanta utställningar, ett kapell och plats för både inkvartering och konferenser. En av fyrvaktarbostäderna är inredd till museibostad och i kaféet Båkjungfrun kan man avnjuta äkta skärgårdsmat och kaffe i den rätta 20-talsblandningen. I tornets lyktrum högst uppe är utsikten hisnande.

Ljuset i fyren tändes första gången i december 1906. Fyrens personal med familjer bodde på ön, i slutet av 1930-talet närmade sig invånarantalet 40 och ön hade en egen lärarinna som undervisade barnen.

När Hangö efter vinterkriget hade överlåtits till Sovjetunionen blev Bengtskär ett viktigt spanings- och eldledningscentrum med strategiskt läge. Den mest dramatiska händelsen i öns historia inträffade sommaren 1941 då häftiga strider utkämpades där över 1000 finländare och ryssar deltog. Fyrbyggnaden skadades illa av en bomb, och det dröjde ända till 1950 innan fyren kunde återinvigas.

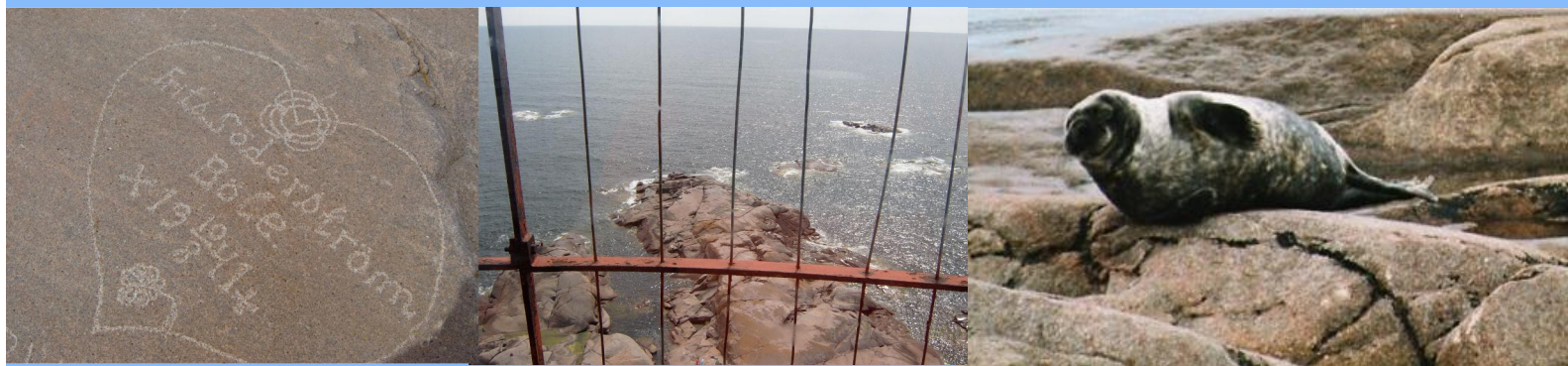


Foto: Yvonne Söderström-Rehn / Bengtskärs hemsida

Kontakt:

Kolla de senaste uppgifterna på Hangö stads hemsida

[www.hanko.fi/tourism](http://www.hanko.fi/tourism)

eller ring +358 (0)19 2203 411

# DE FYRA VINDARNAS HUS - sommarestaurang med anor



Foto: Aki Salo / Hangö stads turistbyrå

Det är inte alla sommarrestauranger som hunnit fungera i över hundra år och där en blivande fältmarskalk stått och räknat dagskassan. Där strandpromenaden som börjar vid Bellevue övergår i Lilla Tallholmen står De Fyra Vindarnas Hus vars historia är minst lika intressant som utsikten är storslagen och maten och bakverken är läckra.

Carl Gustaf Mannerheim köpte kaféet på Lilla Tallholmen år 1927 när han själv hade en sommarvilla på Stora Tallholmen strax bredvid. Han döpte om det från Café Africa till De Fyra Vindarnas Hus och lät inreda det som en fransk lantrestaurang. Men när han återinträdde i den politiska hetluften, först som försvarsrådets ordförande och från och med 1933 som fältmarskalk, sålde han företaget i Hangö.

Från och med 1948 arbetade Lauri och Alice Tuominen upp De Fyra Vindarnas Hus till en säker succé med sina jordgubbstårter, livligt uppskattade av efterkrigstidens alla årgångar.

Fastigheten ägs numera av Hangö stad, den har byggts om och till och verksamheten är uthyrd till ett företag. Men atmosfären är väl bevarad.



Foto: Aki Salo / Hangö stads turistbyrå



Kontakt:

Kolla de senaste uppgifterna på Hangö stads hemsida  
[www.hanko.fi/tourism](http://www.hanko.fi/tourism)  
eller ring +358 (0)19 2203 411





Foto: Hans-Erik Nyman / Hangö stads turistbyrå

Att ta sig förbi Hangö udd var en utmaning för sjöfarande, i synnerhet i äldre tider. Men sydväst om uddens spets fanns Gäddtarmens sund som en skyddad naturhamn där man kunde invänta gynnsamma vindar. I dag är sundet knappt farbart, men de över 600 synliga hållristningarna i Gäddtarmens klippor utgör en enastående historisk gästbok, så värdefull och unik att den av museiverket föreslagits för Unescos lista över världsarv.

Inhuggna i klipporna finns många kända finska och svenska adelssläkters vapen och olika inhemska och utländska bomärken och bilder från medeltiden till 1900-talet. Här finns också Urho Kekkonens namnteckning från 1967 då ristningarna i putsat skick nyanviges.

Sommartid görs dagligen kryssningar i Hangö skärgård och till Gäddtarmen från Östra hamnen.



Foto: Hans-Erik Nyman / Hangö stads turistbyrå



#### Kontakt:

Kolla de senaste uppgifterna på Hangö stads hemsida  
[www.hanko.fi/tourism](http://www.hanko.fi/tourism)  
 eller ring +358 (0)19 2203 411

# HANGÖ BADHUSPARK - en enastående villahelhet

Vid infarten till Badhusparken från Boulevarden minner Frihetsstatyn om den tyska landstigningen 1918 som gjorde slut på det röda väldet i staden. Monumentets närmaste granne är en av de vackra trävillorna: Tellina.

De besökare i Hangö som inte unnar sig åtminstone en kort tur genom Badhusparken torde vara lätt räknade. De vackra gamla trävillorna i den barrskogspräglade parkmiljön är grupperade kring sommarens stora dragplåster Hangö Casino och tennisbanorna invid generösa badstränder med utsikt mot öppna havsvidder.

Hangö grundades visserligen uttryckligen med tanke på sjöfarten. Men i grundläggingsbrevet nämndes en badanstalt, som skulle ge inkomster också på sommaren då konkurrensen med andra hamnstäder var hård. Redan fem år efter att staden grundats stod Hangö Casino och Badhuset klara att ta emot gäster. De omgivande trävillorna byggdes för inkvarteringen, men också för att ge förmögnare Hangöbor ett sommarviste.

Badhuslivet fortsatte fram till vinterkriget som slutade i Sovjetunionens annektering av Hangöområdet. Efter kriget var Badhuset och många av de övriga servicebyggnaderna i så dåligt skick att de revs. Men Hangös position som sommarstad är orubbad och Badhusparken utgör fortfarande en för hela landet enastående och väl bevarad villahelhet, beundrad av otaliga besökare.

Hangö har gjort sig känt för många olika slag av evenemang, pålitliga publikmagneter är t.ex. den Nordiska Visfesten, Teaterträffen, Regattan och Hangödagarna.



Kontakt:

Kolla de senaste uppgifterna på Hangö stads hemsida  
[www.hanko.fi/tourism](http://www.hanko.fi/tourism)  
eller ring +358 (0)19 2203 411

Freden i Moskva i mars 1940 innebar slutet på vinterkriget och början på en evakuering för hangöborna. Inom tio dagar måste området tömmas och överlätas till Sovjetunionen, som byggde upp en stark flott-, flyg och marinbas här. Gränsen drogs strax öster om Lappvik.

På den finländska sidan inleddes genast bygget på försvarslinjer tvärs över Hangö udd. De skulle stå emot en väntad attack mot huvudstaden Helsingfors.



Foto: Hangö stads turistbyrå

Frontmuseet är beläget alldeles invid stamväg 25, exakt där stridslinjen gick då fortsättningskriget bröt ut i juni 1941. I terrängen finns rikligt med skyttegravar och lämningar av dåtida befästningar. Korsun Gyllene Freden, som byggdes av den frivilligbataljon från Sverige som förlades hit, har rekonstruerats och ger en inblick i under vilka förhållandena man levde här, under ständig granateld.

I december 1941, då tyskarna tagit över i Estland, måste Sovjet tömma Hangöbasen. De finska styrkorna, med svenska frivilliga i spetsen, kunde tåga in på ett försåtligt väl minerat område.

Frontmuseet byggdes av krigsveteraner och öppnades sommaren 1981. Med specialutställningar vill museet fördjupa kunskapen om vårt lands svåra år 1939-1945 och om andra epoker i Finlands historia.

I Harparskog, inte långt från Frontmuseet, avtackade fältmarskalk C.G. Mannerheim trupperna den 15 december och där finns en välskyltad minnessten.

På flera platser i Hangö finns minnesmärken, artilleripjäser och försvarsanläggningar som minner om krigstiden.

Kontakt:

Kolla de senaste uppgifterna på Hangö stads hemsida  
[www.hanko.fi/tourism](http://www.hanko.fi/tourism)  
eller ring +358 (0)19 2203 411



Kyrkan på Vårdberget har genomgått en omfattande förvandling sedan den invigdes för första gången i november 1892.

Ursprungligen var kyrkan en nygotisk skapelse i rött tegel med höga spetsiga fönster, ritad av Jac Ahrenberg. Men de salta havsvindarna gick hårt åt kyrkan, och värre blev det då Hangöområdet var ockuperat av Sovjet 1940-1941. Under den här tiden användes kyrkan som klubblokal, teater, biograf och det ordnades också danser här. Det mesta av inredningen förstördes och när kyrkan återinvigdes 1943 återstod ännu mycket att göra.

Arkitekt Bertel Liljeqvist blev den som gav kyrkan dess nuvarande stramt klassiska och ljusa prägel. Fönstren förminskades, fasaden rappades och ett trapphus med tak byggdes. 1953 var det dags för nästa återinvigning. Då hade de närmaste grannarna, vattentornet och stadshuset som förstördes under ockupationen, återuppstått, också de enligt Liljeqvists riktlinjer. Samma arkitekt har signerat ytterligare ett flertal av byggnaderna i det moderna Hangö.



På 1970-talet fick kyrkan en tillbyggnad bestående av en sakristia och ett kapell som förenades med kyrkan med en glastäckt gång. Kyrkans orgel är från 1965, signerad Paul Ott, Göttingen. Korfönstret i glasmosaik symboliserar treenigheten och tillkom år 2004.

Från invigningsåret 1892 härstammar den Kristusskulptur som kyrkans främsta tillskyndare Carl Korsman donerade och som haft en särskild plats i hangöbornas hjärtan. Till den grad att en flyttning av den från altaret väckte en proteststorm som slutgiltigt blåste den tillbaka till sin ursprungliga plats.

Kontakt:

Kolla de senaste uppgifterna på Hangö stads hemsida  
[www.hanko.fi/tourism](http://www.hanko.fi/tourism)  
eller ring +358 (0)19 2203 411



Det kulturhistoriska museet har sina utställningsutrymmen i en gråstensbyggnad från år 1792,

den enda kvarvarande byggnaden från Hangö fästning. Den ligger strax bakom längan med restauranger i de gamla magasinerna i Östra hamnen.

När Finland kom under rysk överhöghet 1809 användes den grund, som byggts redan under den svenska tiden, till ett tvåvåningsbygge som användes som kasern och lager. Under Krimkriget i mitten av 1800-talet sprängdes befästningsverken. Endast väggarna stod kvar av den gamla kasernen. Ruinen bjöds ut till Bromarv församling som kyrka. Men där var man inte intresserad och i stället förvandlades ruinen 1882 till ett lager för oförtullade varor. Det var då byggnaden fick sitt nuvarande utseende – 1972 reparerades den för museibruk.

Museets samlingar presenteras i specialutställningar året om. Det omfattande fotoarkivet är inrymt på Museibyran som finns i stadshuset.

Kontakt:

Kolla de senaste uppgifterna på Hangö stads hemsida  
[www.hanko.fi/tourism](http://www.hanko.fi/tourism)  
eller ring +358 (0)19 2203 411

# HANGÖ ORTODOXA KYRKA

## - ett minne från den första ryska epoken

De första tiderna i stadens badhusepok dominerades av de ryska gästerna, som fann stort behag i både miljön och klimatet. Men det faktum att det saknades en ortodox kyrka uppfattades som en brist som de ryska badgästerna snart hade rättat till. Hangö ortodoxa kyrka stod klar år 1895. Den är helgad åt furst Vladimir och Maria Magdalena.

Den ortodoxa kyrkan användes som klubblokal, men också som häststall när Hangö var en sovjetisk militärbas 1940-1941. Av alla kyrkor i staden var den sedan i det bästa skicket. Mineringen bakom en propaganda-affisch vid ingången upptäcktes nämligen i tid och kyrkan räddades.

Den första tiden hölls de evangelisk-lutherska gudstjänsterna därför i den ortodoxa kyrkan. Helsingfors ortodoxa församling upplät den hyresfritt åt Hangö församling.

I Gunnarstrand finns också en rysk begravningsplats.



Kontakt:

Kolla de senaste uppgifterna på Hangö stads hemsida  
[www.hanko.fi/tourism](http://www.hanko.fi/tourism)  
eller ring +358 (0)19 2203 411



# HANGÖ VATTENTORN

## - en fantastisk utsiktsplats

En av de sista åtgärderna innan ryssarna lämnade Hangö i december 1941 var att spränga vattentornet på Vårdberget. Det vattentorn som sedan uppfördes på samma plats höjer sig ca 65 meter över havsytan. Härifrån har man en fantastisk utsikt. I tornet finns även en kikare. Sommartid är vattentornet öppet dagligen.

Bertel Liljeqvist är arkitekten som gjorde ritningarna till vattentornet och satte sin prägel på det nya Hangö som växte upp efter kriget.



Kontakt:

Kolla de senaste uppgifterna på Hangö stads hemsida  
[www.hanko.fi/tourism](http://www.hanko.fi/tourism)  
eller ring +358 (0)19 2203 411





Kyrkan byggdes som bönehus för den evangeliska rörelsen 1913. Redan följande år togs den i bruk av ryska trupper och sedan av tyska trupper. Då Hangö var ockuperat av Sovjetunionen fungerade det gamla bönehuset som biografteater och stod sedan oanvänd i många år efteråt. Den senaste saneringen gjordes efter det att Lappvik införlivats med Hangö år 1977 och byggnaden övergick i Hangö kyrkliga samfällighets ägo 1982. Lappvik kyrka invigdes år 1984.

Kontakt:

Kolla de senaste uppgifterna på Hangö stads hemsida  
[www.hanko.fi/tourism](http://www.hanko.fi/tourism)  
eller ring +358 (0)19 2203 411



Carl-Gustaf Lilius: Självporträtt

© Irmelin Sandman-Lilius och Muddle Lilius

Carl-Gustaf Lilius (1928-1998) skapade sig en karriär inom många konstnärliga områden. Han var konstnär, skulptör, grafiker, filosof, författare och poet. Lilius är känd bl.a. för sina kvinnofigurer. Under sina många studieresor besökte han de flesta väst- och sydeuropeiska länder samt Indien och Nepal. Lilius höll ungefär fyrtio utställningar både i Finland och i Sverige och hans verk finns i olika museer och samlingar. Han skrev många böcker, bland dem Metsytiska boken, En roman om tanken, som utkom år 1973. Av hans skulpturer står Fågeln i Sibeliusparken och Lenore i Jussi Lundmarks park vid Esplanaden i Hangö.

Lilius var även en aktiv samhällspolemiker, som väckte internationell uppmärksamhet genom att högljutt sätta sig upp emot det sovjetiska förmynderskapet, då man officiellt dolde finlandiseringen.

Museet Mini-Lilium upprätthålls av C-G Lilius stiftelse. Varierande utställningar ur stiftelsens samlingar, gästutställningar, museibod och verksamhet för barn.

Kontakt:

Kolla de senaste uppgifterna på Hangö stads hemsida  
[www.hanko.fi/tourism](http://www.hanko.fi/tourism)  
eller ring +358 (0)19 2203 411

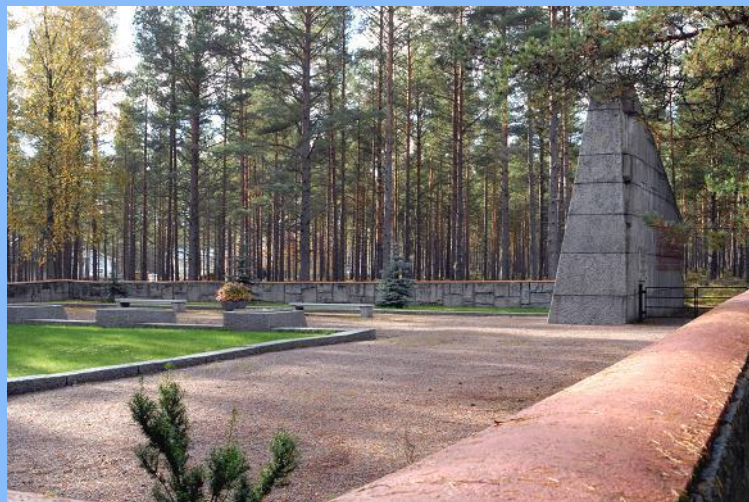


# SOVJETISKA MONUMENTET

- över fallna i striderna om Hangö



I tallskogen invid Tåktomvägen står ett väldigt monument i huggen gråsten. Här har 453 sovjetiska soldater fått sin grav. De flesta av dem stupade i fortsättningskrigets strider, men här finns också några som inte kom med då de ryska fartygen lämnade Hangö i december 1941. De omkom i samband med minröjningsarbeten. 267 av dem som är begravda här är okända, de övrigas namn finns inhuggna i stenen.



Kontakt:

Kolla de senaste uppgifterna på Hangö stads hemsida  
[www.hanko.fi/tourism](http://www.hanko.fi/tourism)  
eller ring +358 (0)19 2203 411

När Lucie Vera Paula Gylphe avlidit, bara två år gammal, lät hennes far magister Carl V. Gylphe uppföra ett gravkapell till hennes minne. Kapellet planerades av professor Armas Lindgren och arkitekt Bertel Liljeqvist. Det stod färdigt år 1920 och vittnar om att både nygotik och barock utgjort inspirationskällor. Carl V. Gylphe hade storartade planer för Tägtom som han ville bygga upp till en hel stad med rotfruktstorkeri, surkålsfabrik, skeppsbyggeri och järnverk. Han hann bygga en smalspårig järnväg, men konkursen gjorde snart slut på både järnväg och planer. Det enda som återstår av den gylpheska eran är det ursprungligen katolska kapellet. Det donerades av den nya ägaren till Hangö församling 1936 och invigdes då till den evangelisk-lutherska kyrkan.



Kontakt:

Kolla de senaste uppgifterna på Hangö stads hemsida  
[www.hanko.fi/tourism](http://www.hanko.fi/tourism)  
eller ring +358 (0)19 2203 411





(c) Hangon kaupunki

Foto: Hangö stads turistbyrå

Det är hamnarna som profilerar Hangö. Störst bland dem är Västra hamnen som tillsammans med Frihamnen på Tulludden bjuder snabba förbindelser till flera hamnar på kontinenten. Industrin och handeln i hela landet utnyttjar hamnen för export av papper, import av bilar och container- och trailertrafik. De ryska bilimportörerna hör till de stora kunderna.

Den moderna trafikens mest omtalade föregångare har samband med den stora emigrationen till Amerika. Under perioden 1865 -1930 emigrerade över 400 000 finländare. Över hälften av dem, plus tiotusentals ryssar, åkte ut över Hangö.

Exporten av smör var från början en av hörnstenarna för hamnens existens och år 1909 stod det nya Smörmagasinet klart. Det hade planerats av professorn och arkitekten Gustaf Nyström i en våning med tegelväggar, beklädda med röd Hangögranit. Smörmagasinet torde vara den första byggnaden i vårt land som byggdes med i förväg tillverkade betongelement. Byggnadsarbetena utfördes av det svenska företaget Skånska cementgjuteriet, i dag mera känt som Skanska. Sedan smörexporten avstannat användes byggnaden länge som ostlager. I början av 2000-talet renoverades den för att kunna användas som passagerarterminal för Superfast Ferries. I dag fungerar bl.a. hamnkontoret samt en lunchrestaurang där.

Kontakt:

Kolla de senaste uppgifterna på Hangö stads hemsida  
[www.hanko.fi/tourism](http://www.hanko.fi/tourism)  
eller ring +358 (0)19 2203 411

# Kommunen RASEBORG

## ändrar kartan - men inte namnen

Den 18 juni 2007 togs det historiska beslutet att utgående från Ekenäs, Karis och Pojo skapa en ny kommun Raseborg med 28 000 invånare. Från och med den 1 januari 2009 utgör de här tre kommunerna alltså den gemensamma kommunen Raseborg – men med bibehållen identitet och med de gamla ortnamnen i användning också efter det.



## - med ett digert kulturutbud

Ekenäs fick sina stadsprivilegier av Gustav Vasa 1546, men formellt lades grunden redan 1528. Efter ett antal samgångar består Ekenäs numera också av Tenala, Bromarv, Snappertuna och är en av landets mest vidsträckta städer med en areal på drygt 1 715 kvadratkilometer.

Tenala har varit bebott i åtminstone 4 000 år, i Snappertuna låg den forntida marknadsplatsen Tuna.

Gamla stan med gatunamn som Linvävaregatan och Snickaregatan påminner om tiderna då det här ännu var en liten fiskarby med hög självförsörjning. Och fortfarande håller sig stadsdelen med ett Basatorg, komplett med skampåle där stadens brottslingar bestraffades.

De två elementen land och vatten smälter i Ekenäs samman i en underbar skärgård. Den sammanlagda strandlinjen är drygt 1 500 km lång och erbjuder goda friluftsområden och rekreativsmöjligheter.

Skolstaden Ekenäs har i dag omkring 14 700 invånare, av dem 82,2 procent svenskspråkiga vilket gör Ekenäs till en av landets svenskaste städer. Yrkeshögskolan Sydväst är det senaste tillskottet bland utbildningsanstalter. Kulturutbudet är digert, Ekenäs Sommarkonserter lockar publik från hela landet.

Varje del av Ekenäs har sin egen charm. Flanera en lördagsmorgon längs landets äldsta gågata, Kungsgatan, och njut av atmosfären i de små butikerna och på torget. Sommar, vinter, höst eller vår, stämningen är oförliknelig.

### UPPLEV I EKENÄS:

- Bromarv hembygdsmuseum, *kort 18*
- Bromarv kyrka, *kort 19*
- Hagen – Ramsholmen – Högholmen, *kort 20*
- Ekenäs gamla vattentorn, *kort 21*
- Ekenäs kyrka, *kort 22*
- Ekenäs museum med Museihallen, Borgargården och Fotografiateljén, *kort 23*
- Ekenäs Naturum, *kort 24*
- Ekenäs skärgårds nationalpark med Jussarö, *kort 25*
- Raseborg, *kort 26*
- Snappertuna forngård, *kort 27*
- Snappertuna kyrka, *kort 28*
- Tenala hembygdsmuseum, *kort 29*
- Tenala kyrka, *kort 30*
- Västerby friluftsområde med Trollskogrundan, *kort 31*
- Västra Nylands sjukhus museum, *kort 32*

# BROMARV HEMBYGDSMUSEUM

## - så smal var hovdamens midja

Hur kunde hon vara så smal? Det brukar besökarna i Bromarv hembygdsmuseum fråga sig vid åsynen av den klänning som Bromarvsbon Venny Nordlund bar som hovdam vid Alexander III:s hov i S:t Petersburg.

Det finns mycket annat att se i museet som är inrymt i den gamla sockenstugan från 1850-talet, precis i centrum av Bromarv kyrkby på åsen mellan Kyrkviken och Djurgårdsfjärden. Kyrkbyn lever upp till sommaren och erbjuder mångsidig service, inte minst från skärgårdskontoret i närheten av museet.

I museet finns föremål som ger en god bild av livet i en skärgårdsbygd där både sjöfart och fiske hört till basnäringarna. Det är Bromarv hembygdsförening som äger museet som brukar vara öppet sommarens fem livligaste lördagar, från midsommaren framåt. I övrigt är det öppet enligt överenskommelse.



Foto: Per Lindgård





Foto: Sraffan Söderlund

En vinternatt 1979 brann 1700-talskyrkan i Bromarv ned till grunden. Men församlingsborna startade omedelbart arbetet på en ny kyrka som kunde invigas redan 1981. Arkitektbyrå Carl-Johan Slotte stod för ritningarna och större delen av arbetskraften kom från orten.

Bromarv församling är den minsta av de fyra församlingarna i Ekenäs kyrkliga samfällighet. Men aktiviteten är stor, i all synnerhet under sommaren då högklassiga konserter avlöser varandra.

Altartavlan är gjord av konstnären Kaarina Heikinhemo från Vasa.

En tur ut till Ramsholmen om våren när vitsipporna blommar hör till traditionerna både bland Ekenäsbor och andra som tjuvats av denna enastående upplevelse. Men alla tider av året utgör området en attraktion att hänryckt avnjuta. Parkskogsområdet Hagen-Ramsholmen-Högholmen är det största friluftsområdet i Ekenäs centrum och uppvisar en särskilt rik flora och fauna som knappast har sin motsvarighet i andra delar av landet. Områdets areal är ca 55 ha (Högholmen 11 ha, Ramsholmen 14 ha, Gåsören 2 ha och Hagen 28 ha).

Växtgeografiskt hör Ekenäs till den mellaneuropeiska lövträdsregionen som karaktäriseras av ädla lövträd. Lundskogen på Ramsholmen och i Hagen hör till de ståtligaste och de frodigaste som södra Finland kan uppvisa. Typiskt för lundskogen är att den varierar mycket i utseende under årstiderna.

Våren är en praktfull tid med många snabbt blommande arter såsom vitsippa, nunneört, gulsippa, svalört, vårlök samt konvaljer. När trädens löv slagit ut blir skogen skuggig varvid vårblommorna ersätts av bl.a. stora ormbunkar och smalbladiga örter och gräs. Hösten är färggrann och markens mikroorganismer omvandlar den stora nedfallna lövmassan till näringsrik mull. På vintern avtecknar sig de mörka trädstammarna vackert mot himlen.



Foto: Ekenäs stads turistbyrå / Viveca Blomberg

Ramsholmen och Hagen har ett rikt fågelliv tack vare den ovanligt frodiga lundvegetationen. De angränsande havsvikarna med vassområden samt strändernas frodiga buskage är viktiga häckningsplatser för många arter.

Det finns ett rikt utbud av stigar som lämpar sig för promenad, jogging och cykling. En exkursionsguide med karta kan avhämtas från turistbyrån.

Hagen-Ramsholmen-Gåsören och Högholmen är naturskyddsområde, ordningsregler finns på informationstavlorna.

Vill man få en god överblick över Ekenäs, med alla dess parker och alla de vatten som omger staden, lönar det sig att kliva upp de 164 stegen i det gamla vattentornet. Det står på den centralt belägna Kvarnbacken som ligger mittemellan Torngatan och Larssonsgatan.

Själva vattentornet är 35,2 meter högt men höjer sig 60 meter över vattenytan. Ganska bekväma trappor leder upp till rummet under vattenreservoaren, därifrån får man ta sig upp längs trappor längs reservoaren och slutligen en spiraltrappa till utsiktspalkongen.

Vattentornet byggdes 1930 i rödtegel efter ritningar av arkitekt Ragnar Wessman. Det fungerade som vattentorn ända till 1977. Numera fungerar det som utsiktstorn. Nycklar kan avhämtas på turistbyrån.



Foto: Ekenäs stads turistbyrå / Eva Tordera-Nuño

Gamla vattentornet  
Kvarnbacken

Information och exkursionsguider: Ekenäs stads turistbyrå, Rådhusorget  
Tfn +358 (0)20 619 2100  
[www.ekenas.fi](http://www.ekenas.fi)



## - gråsten i barock och nyklassicism

Ekenäs kyrka, alldeles invid stadens centrum, är unik såtillvida att den är den enda kyrkan i vårt land som uppförts av gråsten i barock. Initiativtagaren Gustaf Adolf Leijonhufvud hade nämligen fattat kärlek till barocken under sina resor i Europa. Han fick aldrig se sin kyrka färdig, byggnadsarbetena inleddes 1653 och han avled redan 1656. Men hans arvinge Gustaf Mauritz Leijonhufvud lyckades slutföra bygget som vid det laget pågått av och till i tjugo år. Kyrkan prisades av biskop Johannes Gezelius som den näst Åbo domkyrka största och vackraste kyrkan i Finland.

Men glädjen varade inte så länge. Den förödande branden 1821 ödelade en stor del av den dåvarande staden och drabbade också kyrkan där klockorna i tornet föll ned och krossades mot vapenhusets golv. För ritningarna till ombyggnaden svarade Charles Bassi och den dominerande moderiktningen vid det laget var nyklassicismen, vilket helt förändrade kyrkans utseende.

De skadade klockorna sändes till Reval (Tallinn) och göts samman till en klocka. Den undan branden räddade altartavlan från 1700-talet, inspirerad av Cornelis ´de Vos begrätelsemotiv hör till de värdefullaste föremålen i kyrkan. Men här finns också inventarier som daterar sig ända från 1600-talet.

Huvudingången i väster pryds av det grevliga vapnet och Gustaf Adolf Leijonhufvud och hans grevinnas namn uthuggna i sandsten.



Foto: Anders Lindström

## - med Museihallen, Borgargården och Fotografiateljén

Det är allt skäl att reservera lite längre tid för besök i Museigården i centrum av staden. Här finns tre sinsemellan alldeles olika utställningar.

Den ursprungliga Museihallen uppfördes redan 1963 och är ritad av arkitekt Ola Hansson. År 2005 uppfördes en tillbyggnad ritad av arkitekt Kasper Järnefelt. Här finns nu en permanent utställning över stadens och regionens historia.

Det ståtliga gulmålade tvåvåningshuset är Borgargården, en gustaviansk stadsgård från 1790-talet. Här kan man se hur en förmögen borgare, i det här fallet en urmakare och rådman, bodde och levde under 1800-talet. Rummen är inredda i gustaviansk, sen biedermeier- och nyrokostil. Den röda uthuslängan med allt från drängstuga och bagarstuga till utedass är också värd ett besök.

I det s.k. Lindbladska huset i nedre ändan av Museigården finns Fotografiateljén. Så här kunde en småstadsfotografs arbetsutrymman se ut omkring 1950. Här finns en ateljé, ett mörkrum och en butik – dessutom en liten kamerautställning.



Foto: Ekenäs museum / Nina Andersson

## - bekantar dig med skärgården

På väg ut i Ekenäs skärgårds vidsträckta nationalpark kan ett besök i Ekenäs naturum vara till stor nytta. I det 160 år gamla saltmagasinet, på 1970-talet välkänt som diskoteket Gnägget med restaurang Knipan som närmaste granne, har Forststyrelsen inrett naturumet.

Med hjälp av filmer och utställningar och ett "torrt" akvarium bjuds konkret information om livet i skärgården, om djur och växter och om betydelsen av att fara försiktigt fram med dem när man sedan verkligen är där.

Det finns 50 sittplatser i auditoriet och förställningarna som är gratis kan beställas på förhand.

I naturumet finns också ett lekrum där barnen kan läsa böcker, rita, pyssla och spela sällskapsspel.



Foto: Ekenäs stads turistbyrå / Kari Palsila



# EKENÄS SKÄRGÅRDS NATIONALPARK

## - med Jussarö som en historisk pärla

Ekenäs skärgårds nationalpark grundades 1989 och omfattar 52 kvadratkilometer. Området förvaltas av Forststyrelsen.

Nationalparken sträcker sig från det öppna havet ända in i inre skärgården. Parken består bl.a. av öarna Älgö, Fladalandet, Modermagan och Jussarö. Privata land- och vattenområden innanför parkens gräns hör inte till nationalparken och omfattas därför inte heller av parkens ordningsstadga. Information om parken ges i Ekenäs naturum, se kort 22.

Rödjans fiskehemman med sina servicebyggnader har blivit en populär plats för strandhugg. Ännu fler besökare lockar historiskt intressanta Jussarö som år 2005 öppnades för allmänheten och sommartid kan erbjuda service med café, bastu och gästbrygga. Bed and breakfast-service hör till nyheterna och guideade turer kan ordnas. Jussarö Port är också utrustad för tömning av båtarnas septiktankar.

Jussarö har alltid varit känt bland sjöfarande, som bas och viloplats, men också för de magnetiska störningar som syns i kompasserna. I början av 1800-talet försökte man första gången komma åt järnfyndigheterna under Jussarö och ett nytt, ganska kortvarigt försök gjordes på 1960-talet.



Foto: Hans-Erik Nyman



Foto: Ekenäs stads turistbyrå / Eva Tordera-Nuño

På sin klippa invid Raseborgs-ån ruvar Raseborgs slottsruin över minnen från flera hundra år tillbaka. Exakt byggnadsår är inte känt, men troligen uppfördes borgen på 1300-talet för att försvara svenska intressen. Då omgavs klippan ännu av vatten och vattenleden ledde vidare mot Karis och in i landet. Borgen övergavs på 1550-talet.

Raseborg brukar anses som det ståtligaste historiska minnesmärket i hela regionen. Något motsvarande finns inte i hela landet. Men i slutet av 1800-talet höll ruinen på att försvinna totalt. Förfallet stoppades och borgen är nu konserverad så långt det var möjligt utan uppgifter om hur den såg ut i detalj.

Vid Raseborg arrangeras sommartid midsommarfester, fornmärknader, högklassiga konserter och teaterföreställningar. Invid teaterläktaren finns Knektens café i Slottsknektens stuga.



Från Raseborgs slottsruin slingrar sig Kärleksstigen förföriskt genom skogen i riktning Forngården i Snappertuna kyrkoby. Museet, som öppnades år 1958, visar hur man bodde på ett skärgårdshemman omkring medlet av 1800-talet. Museet består av en huvudbyggnad vars äldsta delar är från 1700-talet, ett loft, en bod, ett visthus, ett nothus, ett avträde, en lada och en smedja. Alla byggnader har flyttats till platsen.

Forngården i Snappertuna är resultatet av Snappertuna fornminnesförenings stora satsning under de första åren med Ekenäsrektorn Einar Öhman som den drivande kraften. Museet upprätthålls numera av Ekenäs stad.



Foto: Ekenäs museum / Nina Andersson



# SNAPPERTUNA KYRKA

## - med målningar från 1700-talet



Snappertuna kyrka blev färdig 1689. Som ett minne från den tiden hänger en ljuslykta i kyrkan. Det är en botgöringsgåva: den gjordes av en smed som stulit timmer för kyrkbygget.

Lite yngre är målningarna som pryder predikstolen och läktarna. Bygdemålaren och klockaren Gustav Graan gjorde dem på 1700-talet och präglade därmed kyrkan för århundraden framåt. Apostlarna, reformatorerna Luther och Melanchton och reformationens föregångare Hus och Savonarola är alla avbildade på läktaren. I mitten finns en bild av jungfru Maria framför en kyrka. Det kan vara den enda bilden av kyrkan som den såg ut innan den byggdes om i slutet av 1700-talet och höjdes med åtta stockvarv.

Klockstapeln byggdes 1776. Orgeln byggdes 1884. Kyrkan har renoverats i flera omgångar, den senaste renoveringen har återgett interiören den ursprungliga balanserade färgsättningen.

Snappertuna kyrkas exteriör har inspirerat också målaren Helene Schjerfbeck, det är hennes verk som pryder det här kortet.



Foto: Pentti Raunio

# TENALA HEMBYGDSMUSEUM

- en hel museigård med festplats



Tenala hembygdsmuseum i Tenala kyrkoby ägs av Tenala marthaförening. Det är hel museigård som byggts upp kring bostadsbyggnaden från år 1850, som står på sin ursprungliga plats. Den är omgiven av en bod, ett loft, en smedja och socknens gamla lånemagasin från 1700-talet. Senaste tillskott är en rirad, d.v.s. en rad med tröskhus, loft och lada.

På gårdstunet ordnar olika arrangörer fester och museet är öppet då, och i övrigt enligt överenskommelse.



Foto: Gun Lundsten



# TENALA KYRKA

## - med jubilerande orgel

Det finns olika uppgifter också om när kyrkan i Tenala byggdes. Säkert är i varje fall att den nuvarande gråstenskyrkan föregicks av en träkyrka och att sakristian utgör den äldsta delen. Man räknar med att träkyrkan fanns redan före 1200-talet och att sakristian utgör en del av den. Valven i den nuvarande kyrkan slogs på 1400-talet, det var Petrus Murator från Kimito som svarade både det för det jobbet och en del av valven i Åbo domkyrka.

Tenala kyrka är troligen helgad åt S:t Olof. Triumfkrucifixet i korbågen och bildstoden av S:t Olof härstammar båda från 1300-talet. Lillklockan i klockstapeln är från 1100-talet och tillsammans med klockan i Eckerö kyrka på Åland äldst i landet.

Kyrkans väggar pryds av 25 vapensköldar som tillhört adelsläkter. Orgeln från 1887-1888 är nr 56 av de orglar som Z.A. Zachariassen byggde i Nystad. Den har renoverats inför sitt 120-årsjubileum.



Foto: Tenala församling



# VÄSTERBY FRILUFTSOMRÅDE

## - missa inte Trollskogrundan



Foto: Ekenäs stads turistbyrå

Västerby friluftsområde omfattar 1500 hektar omväxlande terräng som det är fritt fram att pröva på, i olika kombinationer. Här finns flere vandringsleder och skidleder, orienteringsbana och ett skidcentrum med konstsnöbana. Det belysta skidspåret på 3 kilometer fungerar sommartid som spånkana.

Västerby Storträsk med sina släta bergsstränder och Grabbskog Storträsk ingår i området, liksom Långmossen som är en odikad myr och kommer att så förbli.

I träskan häckar många sjöfågelarter, bl.a. sångsvan och storlom.

Trollskogrundan är en guidad vandring längs jämna stigar eller i utmanande terräng med fina vyer över skogar och små sjöar. Lyxig picknick ingår. Möjlighet till simtur eller fiske i en klar sjö, vintertid kan turen företas på skidor. Programmet kan beställas via turistinformationen.

På sjukhusmuseet i källarvåningen på Västra Nylands sjukhus kan man möta en till synes livslevande kirurg med instrument i händerna. Men kirurgen är en docka, iförd en av sjukhusets pensionerade kirurgers kläder. Ett antal anställda vid sjukhuset har förevigats på det här sättet och fler är på kommande. Personporträtt finns det också gott om, liksom hela uppsättningar av instrument och utrustningar som kommit till användning under årens lopp.

Sjukhusmuseet inrättades vid Västra Nylands sjukhus år 1993. Sedan år 1995 har det verkat i större och modernare utrymmen. Museet ger en god bild av sjukvårdens utveckling. Samlingarnas tyngdpunkt ligger vid 1950-1980-talen. Cafeteria finns på sjukhuset.

Museet är säkrast öppet enligt överenskommelse.



Foto: Ekenäs museum / Nina Andersson

Det började med att de viktigaste vattenledningarna från och till inlandet gick genom Karisbygden. Under järnåldern hörde den till de tätast befolkade områdena i Finland. De tre borgarna i stadens vapen, Junkarsborg, Grabbacka och Raseborg, påminner om hur värdefulla de här farvattnen ansågs vara i många århundraden.

När förbindelserna landvägen byggdes ut stärktes positionen som trafik Korsning. Hangö-Hyvingebanan blev klar 1873 och 1902 var kustbanan mellan Helsingfors och Åbo klar. Med Karis i mitten. Karis centrum ligger också mitt i det västnyländska bruksdistriktet, med Svartå, Billnäs, Fiskars och Fagervik som närmaste grannar.

Arkitektoniskt är Karis spännande: under sin karriär som en av landets ledande arkitekter gjorde Hilding Ekelund under tre decennier på 1900-talet ett tjugotal planer för byggen i Karis och nästan alla förverkligades, bland dem stadshuset, vattentornet, Lärkkulla, Västra Nylands yrkesskola, Kilaskolorna o.s.v.

Dagens Karis brukar beskrivas som inflyttarnas trädgårdsstad. Invånartalet ligger kring 9 000, många pendlar med eltåget till jobbet i Helsingfors.

#### UPPLEV I KARIS:

- Allaktivitetshuset Fokus med Galleri Zebra, *kort 34*
- Brobacka fornminnesområde, *kort 35*
- Grabbacka slottsruin, *kort 36*
- Junkarsborg slottsruin, *kort 37*
- Järnvägsstationen, *kort 38*
- Järnåldersgravfältet på Kroggårdsmalmen, *kort 39*
- Mjölballstad sanatoriemuseum, *kort 40*
- Rejböle gård, *kort 41*
- Sankta Katarina kyrka, *kort 42*
- Svartå kyrka, *kort 43*
- Svartå slott, *kort 44*



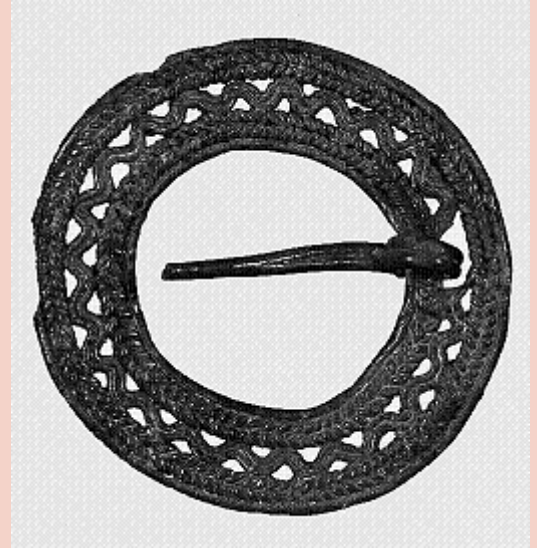
Det marmorbeklädda allaktivitetshuset Fokus mitt i Karis med busstationen som närmaste granne är ett riktigt informationscentrum. Här finns både stadsbiblioteket och kulturkansliet, här verkar Luckan med sin information om trakten och Biljettjänsts service. Och här finns Galleri Fokus med konstutställningar och i nedre våningen fotogalleriet Zebra.

I samma byggnad hittar du också en matservering och busstationens kontor.



Invid Lämpträsket, av fågelskådarna utnämnd till den värdefullaste fågelsjön i Nyland, ligger Brobacka fornminnesområde. Här finns spår av bebyggelse ända från järnåldern fram till 1900-talet. Den rika floran med många kulturväxter berättar om mänsklig verksamhet under en mycket lång tid

De äldsta fornlämningarna har daterats till den yngre romerska järnåldern (200-400 e.Kr.) och folkvandringstiden (400-600 e.Kr.). Vid utgrävningarna har man funnit delar av spjutspetsar och mycket annat. Mest omtalat har det spänne blivit, som daterats till merovingertiden (600-800 e.Kr.). Det har fått stå modell för det smycke som blev Kalevalan Koruts Karisspänne.



När Gustav Vasa under sin färd i Finland i december år 1555 passerade Karisbygden lär han ha besökt Grabbacka slott. Ifall den uppgiften stämmer var han då gäst hos Erik Axelsson, svärson till häradshövdingen Nils Grabbe vars far Måns Andersson Grabbe uppförde slottet.

Grabbacka var ett herrgårdsslott, som användes som privat bostad. Det är troligen uppfört på 1480-talet och tillbyggt på 1500-talet. Det ödelades genom en eldsvåda 1672 och återupptäcktes i slutet av 1930-talet.

I dag kan man av slottet se bottenvåningens murar och källaren som är hel. Området städas och konstruktionerna övervakas regelbundet.



Foto: Gunnel Lindberg / Karis stads hemsidor 2007



Junkarsborg byggdes på en udde i Svartån och slottets uppgift var uppenbar: att fungera som ett lås för den farled som mynnade ut i havet. Utgrävningar har visat att den första borgen av trä troligen byggdes i slutet av 1100-talet eller början av 1200-talet. Den förstördes i en eldsvåda och ersattes i slutet av 1300-talet av ett slott av trä och sten.

Landhöjningen blev troligen orsaken till slottets förfall, i och med att Raseborg var byggt miste Junkarsborg sin betydelse. Av Junkarsborg återstår i dag endast jordvallarna. En modern kanal har skurit av den forna udden som numera bildar en holme.

Junkarsborgs efterträdare Raseborg förlorade i sin tur i betydelse i och med att Gustav Vasa grundat Helsingfors 1550. Raseborg utgör numera en anslående sevärdhet, dock inte längre inom Karis stads gränser utan i Ekenäs.



Foto: Gunnel Lindberg / Karis stads hemsidor 2007



En station av III klass, försedd med restaurang. Så klassificerades den stationsbyggnad som Bruno Granholm ritade för Karis i och med att kustbanan blev klar. Karis blev då en järnvägsknutpunkt för kustbanan, Hangöbanan och Hyvinge-Karisbanan. Byggnadens nationalromantiska stil har bevarats väl, trots många om- och tillbyggnader sedan 1899 då huset togs i användning.

Sitt första stationshus fick Karis redan 1873 då Hangö-Hyvingebanan blev klar. Det fick stå kvar bredvid det nya stationshuset och revs först 1970. Järnvägsbron av betong byggdes 1932.

I dag är Karis också ändstation för huvudstadsregionens närtrafiks tåg. Avståndet till Helsingfors järnvägsstation är 87 bankilometer.

VR upphörde med restaurangverksamheten på Karis station 2001, men har hyrt ut restaurangen till en privatföretagare.



## - gömmer det förklaringen till namnet Karis?

Kom de från Estland, de järnåldersinvandrare som man tror ligger begravda alldeles i centrum av Karis? En av flera teorier om ursprunget till namnet Karis går ut på att namnet Karis kommer från Ösel där det än i dag finns en by som heter Karja.

Området på Kroggårdsmalmen invid Gjuterigatan var under stenåldern en udde som användes som boplats. Under tidig järnålder togs den i bruk som gravplats. Gravfältet hade delvis förstörts av bebyggelse när det upptäcktes 1932.

Gravfältet räknas tillhöra den äldre romerska järnåldern (ca 0-200 e. Kr) och kan vara en gravplats för forna invandrare från Virumaa eller Ösel. Gravfältet är inhägnat med järnstänger fästa på stenstolpar, återanvända från broräcket av den stenbro över Landsbro ström som revs på 1950-talet.



Foto: Jan Selén



# MJÖLBOLLSTAD SANATORIEMUSEUM

## - när tuberkulosen var folksjukdomen nr 1

Tuberkulosdödligheten i Finland var förr en av de högsta i Europa. Och rädslan för tuberkulos var fortfarande stor på 1930-talet när Mjölbolstad sanatorium startade. Men sanatoriernas tillkomst var ett steg på vägen mot en förbättrad vård. Det var ändå med effektiva läkemedel, och regelbundna skärmbildsfotograferingar som tuberkulosen slutligen bekämpades.

Hur livet tedde sig på Mjölbolsta sanatorium 1931-1962 kan man bekanta sig med i sanatoriemuseet där medicinsk apparatur, fotografier och inventarier vittnar om den avskilda värld sanatoriet utgjorde. Här återfinns hela miljöer, som överläkarens kansli och livet i hallen. Vårdtiderna var långa, ibland stannade patienterna i årtal.

Museet upprätthålls av Folkhälsan Raseborg Ab, Mjölbolstaenheten. Det är öppet för grupper enligt överenskommelse.



Foto: Rolf Björklund

Har du alltid drömt om att lära dig baka karelska piroger eller jullimpor och lussekatter i en gammaldags bakugn eller tillreda memma eller färga med växtfärger? Det blir möjligt på Rejböle gård där du kan boka in dig på någon av de många olika sorters temadagar som ordnas där. Tillbehör, ingredienser och praktisk hjälp ingår förstås. Och miljön är den rätta, också för bär- och svampsafaris.

Rejböle gård ligger precis på gränsen mellan Karis och Ingå, invid Marsjön. Sedan 1991 är gården ekologisk, här odlas hö, havre, grönsaker och bär. Höglandsboskap och får betar i hagarna och det finns gott om katter, hundar, kaniner och hönor.

I verkstadsboden säljs garn, fårskinn, fårskinnprodukter, linneprodukter, vävda mattor och ylleplädar. Enligt säsong finns också honung, ägg, kött, bär och grönsaker på beställning.

Tre mysiga stugor har inretts för inkvartering och tiden blir inte lång. Här finns möjligheter till kanot- och roddturer, mete och cykling. Den som så önskar kan delta i skötseln av djuren eller andra gårdssysslor.

Rejböle gård är öppen året om, verkstadsboden enligt överenskommelse.



# SANKTA KATARINA KYRKA

## - i äldsta kyrksocknen i Västnyland

Redan på 1300-talet omtalas Karis kyrksocken och Karis kyrka i urkunderna, tidigast av alla socknar i västra Nyland. Den första kyrkan byggdes närmare farleden till Läppträsket och ersattes av ett nybygge på den nuvarande platsen, först i trä med enbart sakristian i gråsten. Den nuvarande treskeppiga stenkyrkan Sankta Katarina invigdes 1470.

Kalkmålningarna togs fram 1937 och har renoverats sedan dess. I kyrkan finns ett tiotal träskulpturer, flera av dem är äldre än själva kyrkan. Triumfkrucifixet är från 1450.

Åbo domkyrka lär ha inspirerat klockstapelbyggaren Anders Takolander till den lökformade barockkupolen på klocktornet från 1768. För porthuset på den östra sidan har Ekenäs kyrka fått stå modell.

Porten i muren mot Kyrksjön härstammar från medeltiden och påminner om att många förr anlände med båt, till kyrkan och till de marknader som fram till slutet av 1700-talet ordnades på kyrkbacken.

Stora Prästgården invid kyrkan har lika gamla anor som kyrkan. Den första prästgården byggdes på den här platsen. Den nuvarande byggnaden är från 1700-talet och används numera som festsal.





Den första kyrkan i Svartå lät järnbrukspatronen Peter Thorwöste bygga redan i början av 1600-talet. 1745 tog församlingen över kyrkan och 1761 stod en ny kyrka klar, varefter den gamla kyrkan revs. Kyrkans grundplan är korsformig med betoning av längdriktningen (öster-väster).

Den nuvarande kyrkan innehåller inventarier från den föregående. Predikstolen är från 1705 och kollekthåven från samma år torde höra till de allra äldsta i landet.

Klockstapeln från 1776 med sin lökkupol påminner väldigt mycket om klockstapeln invid Sankta Katarina kyrka och förklaringen är enkel: samma byggare, Anders Takolander, har varit i farten också här.



Foto: [www.mustio.fi](http://www.mustio.fi)

# SVARTÅ SLOTT

- med gustaviansk atmosfär



Fotot: Svartå slotts hemsidor

Svartå magnifika träslott, den största icke kyrkliga byggnaden i trä i vårt land, byggdes på Gustav III:s tid och har bevarat mycket av den gustavianska tidens atmosfär. Alla de antika möblerna och bruksföremålen har en egen historia att berätta, en historia som åskådliggörs under de guidade rundvandringarna på slottet som nu är museum.

Men slottsmiljön i Svartå är inte enbart museal. Här fungerar ett hotell och en slottskrog, här finns konferensutrymmen och bastu. Alla pietetsfullt inredda i byggnader från 1700- och 1800-talen. Parken med sina många ädla träd, till och med ett livslevande korkträd, är en oas att avnjuta.

Förutom de guidade rundturerna ordnas också andra program, som En kväll på slottsherrens vis eller En medeltida kväll på slottskrogen eller kokkurser med inriktning på delikatesser.

Sommarteatern och antikveckan i juli brukar dra storpublik.

Svartå brukshistoria inleddes redan på 1600-talet då Gustav Vasa lät grund ett järnverk här. 1901 övergick man till att producera pappersmassa.

## - bruksbygden som blev en turistmagnet

De många forsarna med styrka nog att driva stångjärnshammare och malmkrossar på sin väg ut i Pojoviken gjorde på 1600-talet Pojo till ett centrum för järnframställning. De tre bruken i Antskog, Billnäs och Fiskars fanns alla till redan på 1640-talet medan Åminnefors bruk kom till först i slutet av 1800-talet.

Järn- och kopparbruken lade grunden till den moderna metallindustrin som kommunens näringsliv nu bygger på, även om själva industriverksamheten till största delen sker i andra lokaler. När bruken övergavs förvärvade Pojo ett stort antal byggnader av varierande karaktär och skick. En betydande arbetsinsats i renoveringen av byggnaderna har gjorts av Bruksindustri Ab, som Pojo kommun äger.

I de gamla bruksmiljöerna har nya näringar vuxit fram, med tonvikten vid konst, hantverk, kulturhistoria, restaurering och ekologi. Det är mot Fiskars och Billnäs en stor del av de turistbussar som passerar Västnyland styr. Med förväntansfulla passagerare på väg att uppleva allt från glasblåsning och smide till framställning av pappersmassa.

Dagens Pojo med sina drygt 5 000 invånare har gjort sig känt också för sina krävande specialodlingar och handelsträdgårdar. Tre fullstora golfbanor, två ridskolor och ett skidcentrum garanterar tillgången till rekreation och sport året om.

### UPPLEV I POJO:

- Antskog bruk, *kort 46*
- Billnäs bruk, *kort 47*
- Fiskars bruk, *kort 48*
- Fiskars museum, *kort 49*
- S:ta Maria kyrka, *kort 50*
- Åminnefors, *kort 51*



Minst och äldst bland bruken i Pojo är Antskog som enligt uppgift anlades omkring år 1630 vid ån som mynnar ut i sjön Seljänala. Fram till 1880 pågick järn- och kopparproduktionen, men redan från år 1839 fick Fiskarsbrukets patron John von Julin rätt att bygga en textilfabrik för tillverkning av kläder, samt en filtnings- och färgningsanläggning. I slutet av 1800-talet producerades till och med trikåtyger.

Klädesfabriken brann ned 1900, men en ny stor industrianläggning byggdes snart upp. Antskog Klädesfabrik Ab sysselsatte i början av 1900-talet över 100 personer med produktionen av vadmals-, toffel-, ulster- och dräkttyger. Verksamheten upphörde 1959. I dag tillverkas där brandsläckare.

Finlands första sluss byggdes 1824 vid en av de tre forsarna. I närheten av slusskanalen finns i dag en simstrand.

Antskog är ett livskraftigt litet samhälle, med ett aktivt byaråd som sommartid ordnar bl.a. konstutställningar och Antskogdagen första lördagen i juli. I närheten finns Simijärvi naturskyddsområde med ett intressant växtliv. I det klara sjövattnet trivs till och med siklöjan bra.



Foto: Pojo kommuns hemsidor



Foto: Pojo kommuns hemsidor

Det första försöket att anlägga ett järnbruk vid den otämjda forsen med ett över 6 meter högt strömfall i Svartåns mynning 1641 lyckades inte så bra. Under Stora ofreden lades bruket helt i ruiner, men återuppväcktes på 1700-talet av Johan Hising (senare adlad Hisinger).

Hisingers prägel på Billnäs syns än i dag. Han anlade stora trädgårdar och som ett arv efter honom finns fortfarande en plantskola på den gamla trädgårdsskolans marker, i dag kompletterad av båda restaurang och antikria.

Många av brukets byggnader härstammar från slutet av 1700-talet och bildar tillsammans en perfekt miljö med ett gott serviceutbud att tillbringa en dag i. Populärt är Byggnadsapoteket som står till tjänst med både material och rådgivning för restaurering av gamla byggnader.

Internationellt har Billnäs blivit känt av flera orsaker, inte minst tack vare den orange Fiskarssaxen och dess föregångare Billnässpadarna i seklets början. De gedigna Billnäs möblerna i ek som tillverkades under ett halvt sekel är mera eftertraktade än någonsin.

Faces Etnofestival sista veckoslutet i juli har gett Billnäs profil när det gäller förståelse över alla gränser. Antikmarknaden andra veckoslutet i juli är också ett publikdragande evenemang. Andra evenemang som Byggnadsvårdsdagarna, Billnäsbornas egen träff Röer limonad och örfilar, och julmarknaderna inte att förglömma.

## - en genuin och hållbar bruksatmosfär

Att Fiskars Bruk år 2007 vann den prestigefyllda tävlingen The Royal Destination Award för Sustainable Tourism visar vad man kan göra för att vända nedkörningen av ett brukssamhälle till en succé. Med priset vill man framhäva resmål som genom goda och innovativa lösningar stöder hållbar turism.

En stor andel i framgången har Fiskarsbolaget som aktivt gick in för att få nytt liv i bruket när industrins strukturomvandling i praktiken avfolkat Fiskars på 1980-talet. Bolaget har också stött ONOMA, Andelslaget för hantverkare, formgivare och konstnärer i Fiskars, som nu räknar ett hundratal medlemmar med familjer som bor och arbetar i de gamla, egenhändigt renoverade bruksbyggnaderna.



Foto: Pojo kommuns hemsidor

Konsthantverkare med keramik, glas, smide, möbler, knivar och mycket annat i produktionen samsas med bildkonstnärer, inredningsarkitekter, grafiker i en marknadsföringsinriktad verksamhet, som bland annat tar sig uttryck i uppmärksammade sommarutställningar i både Kopparsmedjan och Magasinet.

I Fiskars kan man se hur smide och glas kommer till, man kan köpa av produkterna och inta en läcker måltid t.ex. på Fiskars Wärdshus, landets äldsta i sitt slag.

Stämningen i brukssamhället är internationell och mångkulturell, precis som den var redan för snart trehundra sextio år sedan när grundaren, Peter Thorwöste från Holland, fick tillstånd att importera specialutbildad arbetskraft från Mellaneuropa.



Redan på 1930-talet började några anställda vid bruket samla föremål och fotografier från bruket. Museet kunde invigas i samband med brukets 300-årsjubileum 1949 i Finlands första mekaniska verkstads gamla kontorsbyggnad från 1837.

Det är främst bruksbornas liv och bruksmiljön som dokumenteras, i olika rum med olika teman. T.ex. Arbetarrummet visar den trångboddhet som var typisk för bruket. Industrirummet har en fin samling industriprodukter, där mången med glädje känner igen gamla bruksföremål.

Museet utvidgades 1983 med Slaggbyggnaden där en basutsällning visar olika boendemiljöer. Sommartid arrangeras en specialutställning, ofta med anknytning till bruksmiljön och bruksborna.

Museet har en diger samling fotografier med motiv från Fiskars och övriga Pojo. I Pojo lokalhistoriska arkiv finns lokalhistorisk litteratur från Pojo och grannsockarna samt mikrofilmer av kyrkböckerna i Pojo och sex grannsocknar.



Foto: Fiskars Museum

Där den gamla Kungsvägen mellan Åbo och Viborg möter Pojoviken växte småningom det administrativa centret i Pojo upp. Äldst på platsen är S:ta Maria gråstenskyrka som invigdes 1480 efter två decenniers hårt byggnadsarbete. Den äldsta delen är sakristian, men också den har som på så många andra platser föregåtts av en träkyrka.

Inredningen i kyrkan vittnar om århundradens gång. Det äldsta föremålet är troligen träskulpturen Jungfru Maria och Jesusbarnet, daterad till 1300-talet. Bänkarna kom till på 1700-talet, läktaren med den gamla orgelfasaden på 1800-talet, tegelgolvet, altarskranket och orgeln om 1900-talet, och det nya altaret på 2000-talet.

Glasmålningarna av släktvapen härstammar från 1600-talet och är en speciellt efterfrågad sevärighet. En annan finns ute på kyrkogården: marskalken av Finlands, C.G. Mannerheims mor Helene Mannerheim ligger begravd här.



Foto: Pojo församlings hemsida

# ÅMINNEFORS BRUK

## - med Åminne gård

Åminnefors bruk är yngst av bruken i Pojo. Det anlades 1877 för zinkframställning vid den sista av Svartåns forsar före Pojoviken, men hade ingen framgång. Från och med 1890 då Fiskarsbolaget tog över bruket kom verksamheten igång på allvar. I början av 1900-talet byggdes kraftverket, som numera drivs av Fortum. I valsverket som blev klart 1930 och har renoverats sedan dess tillverkas fortfarande armeringsjärn, dock inte i Fiskars regi.

Åminnefors har godkänts för EU:s internationella kulturprogram Rafael som i samarbete med Spanien och Grekland ska lägga upp framtidsvisioner för historiska industrialanläggningar.

Äldre traditioner än bruket har närbelägna Åminne gård som grundades redan på 1570-talet.

Den nuvarande byggnadens mellersta nedre våning lär härstamma från mitten av 1700-talet och den andra våningen byggdes troligen mot slutet av 1700-talet. Det var under denna tid som huset fick sin gustavianska prägel.

Gården har haft många ägare och fungerar nu som en fristående restaurang, Åminne gård, men också som klubblokal för Nordcenter golf.



Foto: Ekenäs museum / Nina Andersson



Vapenstilleståndsavtalet i september 1944 förutsatte att Finland, utöver förlusten av Karelen och Petsamo också måste arrendera ut Porkala-området för femtio år framåt. Stora delar av Kyrkslätt och Sjundeå och nästan hela Degerby ingick i området som genast måste evakueras för att ge plats åt en sovjetisk marinbas. Arrendetiden, som kan betecknas som en ockupation, upphörde dock redan i början av 1956 och området återlämnades, i svårt vandaliserat skick.

Arrendeåren har präglat Porkalabygden och sedan slutet av 1990-talet också utgjort basen för en framgångsrik turismstrategi, ägnad att marknadsföra företagen i de tre kommunerna med information om en unik period i vårt lands politiska historia.



## - fick kanske sitt namn av vikingen Inge

Det finns många förklaringar till namnet Ingå. Äventyrligast bland dem är berättelsen om vikingen Inge som landsteg för ungefär tusen år där ett samhälle sedan växte fram kring – just det: Inges å. På vikingarna fokuserar man också från och med sommaren 2008 då en teaterpjäs om slaget vid Hirdal, vikingarnas första dokumenterade landstigning i Ingå, för första gången uppförs på utefestplatsen Björkudden, i närheten av Ingå centrum.

Men Ingå är mycket mer än minnen av vikingar. Tack vare den vidsträckta skärgården flerdubblas invånartalet sommartid då småbåtshamnen i Ingå centrum myllrar av liv och där serviceutbudet nyligen utökats med Ingåbon och rallyvärldsmästaren Marcus Grönholms stilfulla affärskomplex Strand. Inflyttningen av året-om-bosatta är också den livliga, invånartalet har på några år stigit till över 5 400.

Ingå har länge varit jordbruksdominerat vilket avspeglas i det välskötta kulturlandskapet. Det var också här den första potatisen, liksom de första tomaterna, i vårt land odlades. De tyska hantverkarna som behövdes för järnframställningen på Fagervik bruk förde de på våra breddgrader dittills okända grödorna med sig när de anlände på 1700-talet. Potatisen ingår följdriktigt också i sockenrätten, potatisgröten.

### UPPLEV I INGÅ:

- Degerby Igor-museet, *kort 54*
- Degerby kyrka, *kort 55*
- Fagervik gård, *kort 56*
- Gammelgårdens museum, *kort 57*
- Ingå kyrka, *kort 58*
- Kanonerna vid Torp, *kort 59*
- Kopparnäs friluftsområde, *kort 60*
- Malmtorps bondgårdsmuseum, *kort 61*
- Storö butiksmuseum, *kort 62*
- Tabor kyrkan vid Ingå station, *kort 63*

Turistinformation  
Bibliotekets internetcafé  
Café Wilhelmsdahl  
Tfn +358 (0)9 595 188  
Ola Westmans allé 1

Luckan  
Tfn +358 (0)9 2963 830  
Kyrktorget, Kyrkslätt

Kommungårdens växel  
Tfn +358 (0)9 295 151  
Ola Westmans allé 3

Degerby är ett av många aktiva bycentra i Ingå. Men till hösten 1944 var Degerby en självständig kommun. Vapenstilleståndsavtalet med Sovjetunionen ledde då till att Porkala-området, där största delen av Degerby ingick, utarrenderades som sovjetisk marinbas. För Degerby kommun innebar det en överföring till Ingå som fortfarande står fast.

Museet berättar om den snabba evakueringen av området och om återkomsten drygt elva år senare till en svårt nedsliten, knappt igenkännelig bygd. I dag ser man inte längre många spår av marinbasen i terrängen. Men på Grefvas i Degerby, alldeles invid stamväg 51, finns en skyltad och belyst sovjetisk kanonbunker. Och bilderna och föremålen i museet talar sitt tydliga språk.

Degerby Igor-museet finns i fastigheten Rosenberg som en gång var Degerbys kommungård. Via specialutställningar vidgas perspektivet till bl.a. Estland, skyddskårerna, lottorna och karelarna.

En perennarabatt med ett 50-tal sorter lyser sommartid upp museigården.



Foto: Ingå kommun / Laura Taskinen



## - här dansade sovjetofficerarna

Kyrkan i Degerby är Degerbybornas självständighetsförklaring. Redan på 1700-talet tröttnade bönderna i Degerby på att åka den långa vägen till Ingå kyrka. De fick tillstånd att bygga en kyrka som blev klar 1748. På 1920-talet var den i så pass dåligt skick att kyrkoherde Arvid Wigge startade en storartad lobbning för ett kyrkbygge. Den nya kyrkan, ritad av Bertil Liljequist, invigdes 1932, en skönhet med klassiskt rena linjer. Altaret är vänt mot väster och ingången mot öster, en inte så vanlig lösning för kyrkbyggen.

Under den sovjetiska marinbasens tid användes kyrkan som allaktivitetshus och klubblokal.

- Här har vi dansat mycket, sa Sovjetofficeren Vladimir Borzovs fru Vija Borzova när hon steg in i kyrkan för några år sedan. Kyrkan renoverades för tio miljoner mark efter Porkala parentesen och återinvigdes 1958. Den tudelade altartavlan från 1761 var då återbördad. Den är målad av rådmannen Jacob Marten. I rummet bredvid orgelläktaren finns en liten utställning om Degerbys första, enda och sista kyrkoherde Arvid Wigge.



Foto: Ingå kommun / Laura Taskinen

När Carl Billsten 1646 grundade järnbruket i Fagervik valde han en idealisk plats med tanke på både kommunikationer och tillgång till vatten och kol. Genom bruket slingrar sig den sydligaste sträckningen av Kungsvägen från Åbo till Viborg, Från Kvarnträsket som blev Bruksträsket är det inte långt till havet. Och skogarna garanterade bränslet för långa tider framåt.

Brukets blomstringstid inföll under Johan Hisingers tid på 1700-talet, men verksamheten pågick ända till 1903 då bruksdriften slutgiltigt lades ned. En rundvandring kan utgå från det gamla förtenningshuset, unikt i vårt land i sitt slag. Numera finns där ett museum, en presentbod och ett kafé.

Byggnadsbeståndet på bruksområdet bildar en enastående helhet med de rödmyllade arbetarbostäderna längs Bruksgatan, de restaurerade smedjorna och huvudbyggnaden från 1773 i tre våningar, planerad av C.F. Schröder i gustaviansk stil. Kyrkan från 1737 utgjorde en gång centrum för en självständig församling och härbärgerar Finlands äldsta, spelbara orgel. Parken som omger ån planerades på 1700-talet.

Guidade rundvandringar ordnas och kan då omfatta också ett besök i kyrkan. Själva herrgården är i privat bruk och tar inte emot besök.

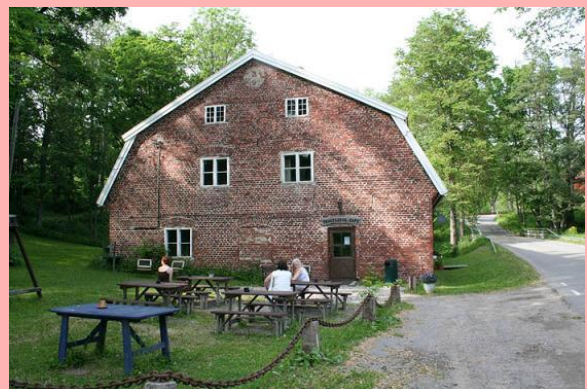


Foto: Ingå kommun / Laura Taskinen

Museet Gammelgården alldeles invid Ingå centrum utgör med sina grönskande gräsmattor och sin rödmyllade byggnader en fridfull oas att vila i och beundra. De drygt 20 byggnaderna har alla transporterats hit från olika håll i Ingå och alla har de en egen historia att berätta. I mangården, som kommer från Ill gård i Illans, uppbevaras de flesta av de över 4 000 katalogiserade föremålen. Museets bild- och textilsamlingar finns i Johannesbergs gamla skola som också fungerar som utställningslokal och mötesutrymme.

Det enorma arbetet med att samla byggnaderna, montera ned och transportera dem och återuppföra dem har till allra största delen utförts på talko, liksom också det krävande underhållsarbetet.

På Gammelgården finns också en kryddgård, en brunnstimra, en kransåg och en bygunga. Här ordnas sommartid Hantverkardagen i juli. Den gammaldags julmarknaden i december hör till de stora evenemangen i Ingå.

Invid parkeringsplatsen finns en informationstavla som berättar om de befästningsanläggningar från kusten via Ingå, Lojo och Vichtis som byggdes åren 1913 till 1917 när makthavarna i Ryssland sin vana trogen befarade en attack västerifrån.



Foto: Ingå kommun / Laura Taskinen



## - berömd för sin Dödsdansmålning

Ingå kyrkas skyddshelgon S:t Nikolaus är också sjöfararnas beskyddare, vilket ter sig naturligt i en församling med så vidsträckt skärgård. När kyrkan egentligen byggdes tvistar de lärde om också här. Tidigare forskning har hävdad att kyrkan byggdes i slutet av 1200-talet, enligt nyare forskning byggdes kyrkan sannolikt mellan 1430 och 1480 och fick sin slutgiltiga form först på 1500-talet. Då välvdes kyrkan och fick sina två skepp och de nuvarande gaveldekorationerna murades.

S:t Nikolaus kyrka är mest berömd för sina vägg- och valvmålningar som också de kom till på 1500-talet och innehåller en sekvens med Dödens dans med människorna. Dödsdansen är ett unikt motiv på våra breddgrader, men återfinns i Baltikum och Mellaneuropa, vilket vittnar om täta kontakter över Finska viken.

Ovanför altaret hänger ett krucifix från 1360-talet. Predikstolen och altartavlan är båda från 1840-talet.



Foto: Ingå kommun / Laura Taskinen

## - här finns kanonerna som räddade Finland

Museet Kanonerna vid Torp ligger en liten bit från Ingå centrum, med skjutbanan som lämplig ljudkuliss. Grunden till museet utgjordes av vapensamlaren Sven Wadsteins samlingar. De har med åren kompletterats och innehåller nu bland annat en fin kollektion på ett 40-tal kanoner, pansarvärns-, luftvärns-, infanteri-, marinkanoner och tunga maskingevär. Senaste tillskottet är en granatkastare.

Här finns till exempel ett exemplar av de kanoner som general Nenonen köpte från USA vintern 1940 och också en av de pansarvärnskanoner, som användes i slutstriderna på karelska näset 1944, och räddade Finland.

På museiområdet finns också ett flertal fordon, som alla är i körskick. En samling bilminiatyrer, minor från den spärr som Finland och Tyskland lade ut i Finska viken under kriget och en komplett samling sovjetiska förtjänstmedaljer kan nämnas som ett plock ur det rikhaltiga sortimentet.



Foto: Ingå kommun / Laura Taskinen

- var aktuellt för världens största kärnkraftverk

Kopparnäs var till 1944 den enda herrgården i Degerby, känd för sina frukt- och sparrisodlingar. Den sovjetiska marinbasen gjorde slut på den eran, Kopparnäs blev målområde för artilleriets övningar och alla byggnader försvann. Sedan området återlämnats blev det på 1970-talet aktuellt som placering för världens största kärnkraftverk som skulle stå för huvudstadens energiproduktion. Ingå kommunfullmäktige sade ändå nej till planerna och Kopparnäs såldes år 2003 till Föreningen Nylands friluftsområden.

Kopparnäs friluftsområde omfattar nu 480 hektar landareal, 71 hektar öar och 235 hektar vattenområden. På området finns ett gästgiveri med restaurang och inkvartering.



Foto: Ingå kommun / Laura Taskinen

Kopparnäs friluftsområde  
Tfn +358 (0)9 476 7411  
[www.uudenmaanvirkistysalueyhdistys.fi](http://www.uudenmaanvirkistysalueyhdistys.fi)

Kopparnäs gästgiveri  
Kopparnäsvägen 428  
Tfn +358 (0)9 295 9650 eller +358 (0)400 701 159



Allt som allt omfattar Malmtorps bondgårdsmuseum i Ingarskila cirka 2 500 föremål – de flesta av dem kommer från museiägaren Carl-Johan Fagerströms eget hem, andra har donerats och resten har han målmedvetet samlat på sig sedan 1950-talet.

I samlingarna återfinns allt från stassen han som 6-årig parvel deltog i Ingå sockens 600-årsjubileumsfirande med, till de gamla traktorerna han restaurerar i takten en i året. Den senaste i raden en Ferguson från år 1957. I en byggnad från 1877 finns bland annat ett helt litet skolmuseum.

Det finns mycket annat att beskåda. Från hästredskap till den finurliga lilla betskärningsmaskinen, som kom till användning på den tiden betorna odlades från frö i köksträdgårdarna för att sedan skäras och kokas till sirap.



Foto: Ingå kommun / Laura Taskinen

# STORÖ BUTIKSMUSEUM

## - från gurkfrön till nalleögon

I Storö läckra butiksmuseum finns det mesta för livets nödtorft – och en härlig stämning därtill. Att stiga in där känns som att ta ett jätteklov bakåt genom decennierna och landa någonstans i trakten av 50-talets början. Här finns det mesta man kan önska sig i den vägen, från gurkfrön till nalleögon. De senare användes när man gjorde vättar för fågelskyttet.

Det är nästan så man kan höra gnisslet från en fiktiv skottkärra på annalkande med källarsvala läskdrycker i lasten. Fast några inköp blir det ju inte. Butiken stängdes år 1964.

Storö ligger i det yttersta havsbandet i Ingå skärgård. Butiken kom i Rautaruukkis ägo för några år sedan och genom ett avtal med Ingå kommun kunde museet inredas. Sommartid ordnas guidade turer till museet. Övriga tider är landstigning inte tillåten.



Passagerarna på kustbanan brukar ofta med förundran notera den prydliga tegelkatedralen inte långt från järnvägsstationen i Ingå. Taborkyrkan är metodistförsamlingens kyrka, byggd 1925. Tomten där kyrkan står – nära Ingå station – donerades ursprungligen av ägaren till närliggande Vahrs och Brännbollstad gårdar, guldsmeden Ferdinand Timper. Han skänkte också merparten av de pengar som behövdes för att bygga kyrkan, som uppfördes till minne av hans mor.

Den lilla metodistförsamlingen i Ingå är aktiv och tar väl hand om sin kyrka som restaurerades på 1980-talet. En helt ny orgelläktare med tillhörande orgel blir det senaste tillskottet som kommer att förstärka det högklassiga musikutbud som församlingen gjort sig känd för.



Foto: Ingå kommun / Laura Taskinen



## - ett kulturlandskap med många aktiviteter

Sjundeå, bara 50 km väster om Helsingfors, ligger på gränsen till huvudstadsregionen och erbjuder besökaren sköna vyer över bördiga slätter som i norr och öster övergår i ett naturskönt landskap med hisnande höjdskillnader.

De tre medeltida byggnaderna: kyrkan, Svidja slott och Sjundby slott, vittnar tillsammans med de gamla herrgårdarna om att bygden stått i fokus för många intressen ända sedan 1400-talet. Men bebyggelsen har äldre anor än så, redan på stenåldern var Sjundeå bebott.

Närheten till huvudstadsregionen har bidragit till att inflyttningen ökat, invånartalet närmar sig 6000. Inflyttningen har också förskjutit kommunens centrum från den gamla kyrkbyn till det samhälle som vuxit upp kring järnvägsstationen.

En del av Sjundeå, söderom järnvägsstationen, ingick i det område som Sovjetunionen annekterade efter kriget och använde som marinbas under perioden 1944-1956.

Utbudet av aktiviteter för dagens fast bosatta och besökare är digert, med kanotfärder längs Sjundeå å, golf och äventyr i den sovjetiska Porkala Parentesens anda som några av lockbetena.

### UPPLEV I SJUNDEÅ:

- Fanjunkars, *kort 65*
- Gårdskulla lantbruksmuseum, *kort 66*
- Hembygds museet, *kort 67*
- Kungsvägen och Pickala bro, *kort 68*
- Sjundby slott, *kort 69*
- Sjundeå järnvägsstation, *kort 70*
- Sjundeå kyrka, *kort 71*
- Äreporten i Pickala, *kort 72*

Information:

Tfn +(0)9 260 611 eller +358 (0)50 412 4080 eller +358 (0)9 296 3832

[www.sjundeå.fi](http://www.sjundeå.fi)



I det gamla soldattorpet Fanjunkars i Sjundeå fick författaren Aleksis Kivis ett permanent hem åren 1864-1871. Här fick han tack vare fanjunkardottern Charlotta Lönnqvist den goda omvårdnad som behövdes för att ge honom arbetsro. Charlotta, som var en anlitad kalaskock och dessutom undervisade unga flickor i hushåll, tog särskild hänsyn till sin skrivande gäst. Eftersom han inte tålde doften t.ex. från blommande äppelträd slog hon en vår äppelblommen i närheten av hans fönster.

Naturen och människorna i Sjundeå blev inspirationskällor för hans författarskap och det var här han skrev de flesta av sina främsta verk. Innan han flyttade in i Fanjunkars bodde han några år på olika platser i socknen, bl.a. hos sin bror i Purnus och där blev några avsnitt av Sju bröder till.

Sjundeå hembygdsmuseum flyttade in på Fanjunkars på 1930-talet, men måste evakuera då Sovjetunionen tog över Porkala-området 1944. Under den s.k. Porkala Parentesen revs Fanjunkars, men på initiativ av stiftelsen Pro Fanjunkars har soldattorpet återuppförts och invigdes 2006. Hit har de möbler och föremål som anses ha använts av Aleksis Kivi överförts från hembygdsmuseet. Fanjunkars är nu ett uppskattat besöksmål för turister och används också för möten och konferenser.

# GÅRDSKULLA LANTBRUKSMUSEUM

## - ett Eldorado för traktorentusiaster

Det privata lantbruksmuseet på en av Finlands största gårdar, nämligen Gårdskulla, är ett veritabelt Eldorado för traktorentusiaster och för alla som gärna bekantar sig med livet på landsbygden och dess utveckling på 1800- och 1900-talen. I samlingarna ingår ett hundratal veterantraktorer, dessutom museibilar, hushålls- och allmogeföremål och en stor mängd lantbruksmaskiner och –redskap. Totalt cirka 15 000 föremål på en utställningsyta på sammanlagt ungefär 3 000 kvadratmeter.

Den gamla bybutiken, som inretts i museihallens övre våning, är rena skattkammaren för alla som nostalgiskt vill återuppliva bekantskapen med ur produktionen för länge sedan försvunna varumärken och förpackningar. I bysmedjan presenteras redskap från 1900-talets början.



Foto: Gårdskulla lantbruksmuseum

Bland museets dyrgripar kan nämnas bl.a. motorsågen av märket Arbor från 1916 och Finlands första skördetröska, en Oliver Grain Master från 1937. Samlingarnas äldsta traktorer härstammar från 1920-talet. På museets gårdsplan snurrar en amerikansk vindmotor av märket Chicago.

Museets traktorkarneval i början av juli är ett storevenemang för hela familjen, med demonstrationer av både maskiner och metoder. I traktorparaden deltar traktorer från 1922 års International till 1960-talets nyare modeller. Att starta gengastraktorn av märket Fordson årgång 1932 brukar höra till de spännande momenten.

I samband med lantbruksmuseet fungerar ett kafé och en beställningsrestaurang med A-rättigheter, dessutom finns mötesutrymmen och en strandbastu att hyra.



I Krejansbergets sluttning ligger hembygdsmuseet som fått disponera Fredriksberg gamla folkskolas fastighet. Den största delen av samlingarna på nära 4 000 föremål finns i den gamla skolbyggnaden där bl.a. utställningarna med föremål från den sovjetiska marinbasens tid eller Porkala Parentesen, och Mona Leos teaterdockor är permanenta.

Det stora antalet föremål dokumenterar sjundeåbornas vardag, från stenålder till plastålder. Mest känslor väcker det senaste tillskottet: tandläkarparet Nymans utrustning från mitten av 1900-talet. Den är placerad i den s.k. Petroffska stugan. I ryggåsstugan finns allmogeföremålen samlade. Museihelheten omfattar också två stolpbodar samt en nybyggd vaktmästarbostad.



# KUNGSVÄGEN OCH PICKALA BRO

## - påminner om gamla handelsrutter

Man har funnit anteckningar redan från 1300-talet om en kustlandsväg mellan Åbo och Viborg slott, kallad Stora strandvägen. Vägen började senare kallas Kungsvägen, och den går igenom Sjundeå från två riktningar. Den södra ruten löper via Ingå och Degerby till Sunnanvik, och den norra från Virkby förbi Sjundeå kyrkby. Vägarna förenas i Sunnanvik och korsar Pickala å i Broända, söder om Vikträsk. Där har tidigare funnits ett gästgiveri.

De första anteckningarna man har hittat om Pickala bro är från år 1382. Vid platsen där vattenlederna och kustvägen knyts samman har det antagligen funnits en klaffbro, eftersom vattentrafiken fortsatte upp till Sjundby fors. Det hölls välbesökta höstmarknader öster om bron på 1700- och 1800-talet. När kustbanan var klar i början av 1900-talet upphörde ångbåtstrafiken som gått till Broända. Därmed var det slut på marknaderna.

Gångbron som man kan se här idag är byggd 1991. Den tidigare bron skulle rivas år 1986 då vägverket även beslöt att inte bygga någon ny bro. Men entusiastiska Sjundeåbor grundade en förening, Brobyggarna, som fick tillstånd att riva bron och bygga en ny. Man brände ner den gamla bron i september 1987 och byggde den nya bron på de gamla brokistorna. Biltrafik är inte tillåten på bron.

Finlands första naturskola verkar i en byggnad kallad Åvikhemmet, väster om ån. Byggnaden är donerad till Sjundeå församling och Folkhälsan av minister Rafael och fru Hellin Erich.







I snart 450 år har gråstensslottet i Sjundby vakat över det kuperade landskapet med sin fors på åavsnittet mellan Tjusträsk och Vikträsk. Men redan år 1417 nämns Sjundby för första gången, då som en sätesgård. Det var amiralen och fältöversten Jakob Henriksson Hästesko som lät bygga slottet som senare övergick till släkten Tott för fyra generationer framåt. Under den här tiden gästades slottet bl.a. av Karin Månsdotter vars dotter med Erik IVX, Sigrid Vasa, var gift med en Tott.

Sedan år 1698 har Sjundby varit en släktgård inom ätten Adlercreutz, från och med 1900-talet på kvinnolinjen. En av de mest namnkunniga som under 1900-talet vistats på slottet som gäst är konstnärinnan Helene Schjerfbeck, som inspirerades till många verk med motiv från slottet och dess omgivning.

När Sovjetunionen tog över Porkala-området 1944 låg slottet på fel sida av gränsen och blev illa åtgånget. Slottsbyggnaden med sina ställvis två meter tjocka murar och sin djupa valvkällare har pietetsfullt renoverats efter det att området återlämnades 1956. Om den sovjetiska marinbasens tid påminner fortfarande de ryska texterna på det gamla mejeriet.

Slottet fungerar i dag fortfarande som ett privathem. Turistgrupper tas emot i begränsad omfattning. Spannmålsmagasinet i gråsten invid forsens fungerande kraftverk hyrs ut för olika tillställningar.



Kustbanan mellan Helsingfors och Åbo blev färdig 1902. Stationsbyggnaden i Sjundeå blev klar året därpå och postkontoret öppnades i slutet av samma år. De fem stationsbyggnaderna längs kustbanan på avsnittet Helsingfors-Karis ritades i folkromantisk stil av Bruno Granholm. Järnvägen med sin station innebar ett uppsving för den här delen av kommunen. Ett uppsving som småningom skulle leda till att området kring järnvägsstationen blev Sjundeå centrum. Järnvägens tillkomst innebar också slutet för ångbåtstrafiken – och en kraftig ökning av mjölkbesättningarna på gårdarna nu när mjölken snabbt kunde transporteras till mejerierna. inflyttarna.



Foto: Ekenäs museum / Nina Andersson

Den sovjetiska marinbasen 1944-1956 medförde en fördröjning av stationsområdets utveckling, men den togs snabbt igen. Själva järnvägsstationen används inte längre för sitt ursprungliga ändamål, där biljettförsäljningen och väntsalen fanns verkar nu ett bageri med lunchcafé och ett konstgalleri. Eltågsturerna till Helsingfors och Karis är uppskattade av de allt fler inflyttarna.

S:t Petrus förekommer i tre upplagor i Sjundeå kyrka, som korsfäst på en av väggmålningarna, avbildad i dörren till den gamla predikstolen som skänkts till kyrkan av Karin Månsdotter och som skulptur med himmelrikets nycklar i handen i predikstolen. Därmed ger han en förklaring till det faktum att nyckeln förekommer som symbol i Sjundeåvapnet.

Kyrkan, till vars skyddshelgon han utsågs, byggdes på 1400-talet och är därmed den äldsta byggnaden i Sjundeå. Men den hade en föregångare på samma plats redan på 1300-talet. Klockstapelns stenfot är troligen från 1300-talet och av allt att döma samtida med det första kapellet.

Det är tak- och väggmålningarna som först drar blickarna till sig i kyrkan. De härstammar från början 1500-talet, men kalkades över på 1700-talet. År 1938 togs de fram igen och överraskar med sin frodiga framställning av Bibelns berättelser.

Dopfunten från 1550 hör till de äldsta föremålen. Den skänktes till kyrkan av Erik Flemings änka Hebbla Siggesdotter på Svidja.



Det fanns blåmålade äreportar på många platser när Sovjetunionen återlämnade Porkala-området 1956, vid ingången till idrottsplatser, järnvägsstationer, gårdar o.s.v. De var i allmänhet byggda av trä och avlägsnades tämligen snart. Den enda som återstår är den enda som var konstruerad av stål. Den hade stått vid ingången till den idrottsplan som anlagts i närheten av Pickala gård. Idrottsplanen låg vid Kabannovvägen, en kullerstensbelagd väg för trupp- och pansarvagnstransporter som kommandören Sergej Kabanov lät bygga från Pickala till Porkala udd.

Äreporten i Pickala har på privat initiativ skyltats och underhållits och kan beses såvida man väljer att från stamvägen vika in på Marsuddsvägen. Genomfart över Pickala gårdscentrum är förbjuden.



Foto: Maaret Eloranta



## - Aktiv villaidyll med mångskiftande natur

Bara 30 km västerom Helsingfors ligger Kyrkslätt, en av huvudstadsregionens växande kranskommuner med gedigna traditioner. De allra första invånarna torde enligt de fynd som gjorts ha anlänt för ungefär 9 000 år sedan. Från norr, söder, väster och öster har Kyrkslätt befolkats, under de senaste decennierna i accelererande takt. Invånartalet i dag ligger över 34 000.

Villorna, herrgårdarna och jordbruken i Kyrkslätt har låtit tala om sig. Och den långsträckt kommunens historia har präglats av det faktum att de viktigaste vägarna för såväl handelsmän som krigare gått via Kyrkslätt, till lands eller till sjöss.

De drygt elva åren 1944-1956 då en stor del av Kyrkslätt utgjorde en sovjetisk marinbas har bidragit till den dramatiska närhistorien och spåren av dem kan ännu beskådas. I ortnamnen kan man spåra minnen av ännu äldre tider, med inflytande av såväl svenskar som ester.

Bäst av allt: i Kyrkslätt bjuds generöst med utrymmen för friluftsliv, på egen hand eller i samband med aktiviteter som golf, slalom, fiske, båtliv.

### UPPLEV I KYRKSLÄTT:

- Alisgårdens hembygdsmuseum i Lappböle, *kort 74*
- Begravningsplatsen i Kolsarby, *kort 75*
- Byggverktygmuseet i Siikajärvi, *kort 76*
- Gårdsboden i Estby och Rehndahls husdjursgård i Hila, *kort 77*
- Haapajärvi kyrka med omgivande kulturmiljö, Eriksgård, Navala, *kort 78*
- Hvitträsk, *kort 79*
- Kyrksläotts kyrka, *kort 80*
- Majvik jugendslott, *kort 81*
- Masaby kyrka, *kort 82*
- Meiko med ryska bunkrar, *kort 83*
- Obbnäs havskapell, *kort 84*
- Observatoriet i Vols, *kort 85*
- Pokrova brödraskap med ortodox kyrka, *kort 86*
- Porkala havsby, *kort 87*
- Ragvalds museum, *kort 88*
- Sarfviks gårdsmuseum, *kort 89*

# ALISGÅRDENS HEMBYGDSMUSEUM

- så här bodde man förr i Kyrkslätt



Alisgården påminner om de tider då officerarna i armén fick boställen som tillhörde kronan=staten. Ursprungligen var Alisgården ett sergentboställe från 1700-talet. Bostadsbyggnaden byggdes 1827 i Evitskog av den dåvarande boställsarrendatorn och har senare flyttats till Lappböle och blivit hembygdsmuseum. Byggnaden består av en parstuga med bagarstuga, gäststuga och en farstu med kammare i mitten. De många gamla föremålen ger en god bild av hur man levde förr på landsbygden.

Det är Kyrkslätt hembygdsförening som driver museet, som är öppet alla sommarlördagar kl. 11-15 (utom under midsommarhelgen) och enligt överenskommelse.

# BEGRAVNINGSPLATSEN I KOLSARBY

## - med gravar från Porkala arrendetid

Det i dag synligaste minnesmärket och bäst kända vallfärdsålet från perioden 1944-1956, då Sovjetunionen arrenderade en stor del av Kyrkslätt, är begravningsplatsen med tillhörande monument i Kolsarby, invid Obbnäsvägen.

Sin nuvarande utformning fick begravningsplatsen 1958. Då hade man samlat merparten av kvarlevorna av de sovjetmedborgare som begravdes i Porkala här. Redan under arrendetiden hade platsen fungerat som begravningsplats men också annanstans på området hade man begravt sina döda.

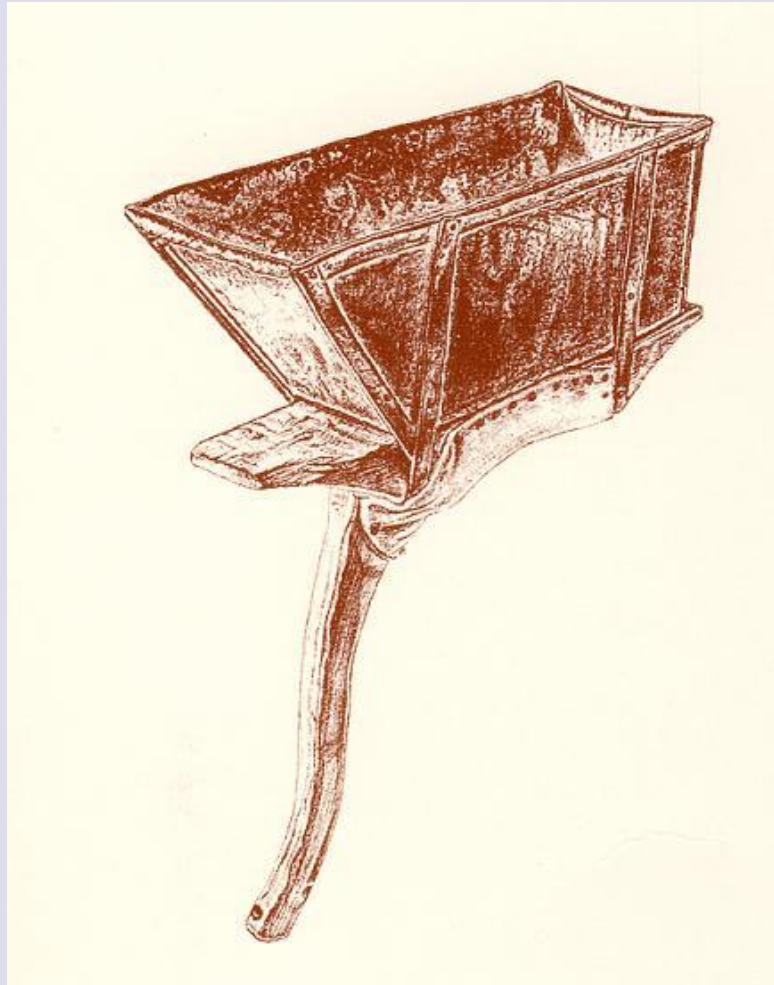
Enligt länsstyrelsens officiella inventering från 1975 finns det cirka 210 gravar på området men det verkliga antalet torde vara cirka 500, då man också räknar med namnen på de svarta gravstenarnas baksida.

Det är finska staten som upprätthåller och sköter begravningsplatsen där den ryska ambassaden regelbundet uppvaktar.



Foto: Maaret Eloranta





Byggarbetsförbundet har placerat det här specialmuseet i sitt konferens- och utbildningscenter Siikaranta i Siikajärvi. Här finns en omfattande kollektion av de traditionella verktyg byggarbetarna förr hade till sitt förfogande.



Gårdsboden på Kärras och Fräsas gårdar representerar ett modernt finländskt jordbruks framgångsrika satsning på lokalt producerade produkter. I den välförsedda butiken finns nu ett brett sortiment från ett omfattande nätverk av leverantörer. Här kan man finna

allt från rotfrukter, mjöl och mönsterstickade tröjor till fågelfrön och sylter. Från Gårdsbodens eget bageri kommer både matbröd och kaffebröd, det senare kan avnjutas i kaféet invid butiken. En intressant guidning i såväl gårdarnas som Gårdsbodens historia kan också beställas.

Fräsars är den tredje äldsta släktgården i Kyrkslätt. Sedan år 1991 har gårdarna tillhört Ingemo (född Öfverström) och Henrik Fröberg. År 1993 byggdes Gårdsboden på Kärras gamla jordkällare, och hösten 2002 blev tillbyggnaden färdig.

I grannbyn Hila finns Rehndahls husdjursgård som är öppen året om och bjuder på mycket trevligt för alla åldrar.

Gårdsboden  
Estbyvägen 316, Tfn +358 (0) 9 2982075  
[www.maatilapuoti.com](http://www.maatilapuoti.com)

Rehndahls husdjursgård  
Hilavägen 100, Tfn +358 (0)40 584 9288  
[www.rehndahl.fi](http://www.rehndahl.fi)

Haapajärvi kyrka i norra Kyrkslätt invigdes 1823 och är resultatet av en talkoprestation och donationsiver som samlade hela bygdens folk. Huvudentréns trappa i huggen sten är så unik att den är skyddad och inte får ändras. Klockstapeln blev färdig 1850.

Den stämmingsfulla kyrkan är särskilt omtyckt för vigslar och dop. Den har en period också fungerat som huvudkyrka i Kyrkslätt, då centrum och de södra delarna av församlingen ingick i den sovjetiska marinbasen 1944-1956.

Inte långt från kyrkan ligger anrika Eriksgård omgiven av Navala park. De utgör en del av den största privata donation Kyrkslättis kommun någonsin fått. Huvudbyggnaden fungerar som mötes- och festlokal, i parken finns en danslada där midsommarfesten brukar firas.



Foto: Timo Merensilta



De tre arkitekterna Herman Gesellius, Armas Lindgren och Eliel Saarinen blev redan som nyutdimitterade från Tekniska högskolan världsberömda. De hade nämligen ritat den finska paviljongen på världsutställningen i Paris 1900. Strax efteråt köpte de ett markområde vid Vitträsk och lät bygga Hvitträsk åren 1901-1903. Alla tre byggde varsitt hus, i nationalromantisk stil, av natursten och stock, och så att höjdskillnaderna på den bergiga tomten skickligt togs till vara.

Huvudbyggnaden, ritad av Eliel Saarinen, byggdes i sju nivåer och fungerar numera som museum. Här bodde familjen Saarinen och alla möbler har ritats av Eliel Saarinen.

Den norra flygeln ritades av Armas Lindgren, men brann ned 1922. Den återuppbyggda flygeln ritades av Eliel Saarinens son Eero. Mellan flygeln och huvudbyggnaden hade arkitekterna sin gemensamma ateljé. Den fick besök av många berömdheter, bland dem Akseli Gallen-Kallela.

Herman Gesellius byggde sitt hus, lilla villan kallad, på andra sidan gårdsplanen. Där finns numera en restaurang och ett café.

Många planlösningar har utarbetats på Hvitträsk, t.ex. för järnvägsstationen och nationalmuseet i Helsingfors. Också i Kyrkslätt finns många byggnader som bär Hvitträskarkitekternas signatur.



Foto: [www.nba.fi](http://www.nba.fi) / Museovirasto

# KYRKSLÄTTS KYRKA

- med berömda glasmålningar



Foto: Timo Merensilta

När började man egentligen bygga den gråstenskyrka som nu profilerar Kyrksläotts centrum? Redan på 1200-talet - eller först på 1400-talet? Den saken råder det fortfarande delade meningar om bland forskarna. Ett är dock säkert: sedan byggstarten har kyrkan många gånger förstörats till sin nuvarande storslagna korsform med plats för 550 personer.

Inför Kyrksläotts sockens 600-årsjubileum år 1930 beställdes fyra glasmålningar av konstnären Lennart Segerstråle. De finns fortfarande bland kyrkans värdefullaste skatter, trots att de måste evakueras för den tid den sovjetiska marinbasen verkade på Porkala-området. Uppskattad av kyrkans besökare är också den enkla kolteckning som Lennart Segerstråle gjorde inför evakueringen och som höll på att ställa till med en allvarlig politisk förveckling.

Kyrkan användes som dans-, teater- och filmlokal under den sovjetiska marinbasens tid. För renoveringen efteråt fick man betydande donationer, också från de nordiska grannländerna. Från Danmark kom den 32-stämmiga orgeln.

Urnelunden med sina omfattande planteringar nedanför kyrkan är också den värd ett besök, den är planerad av Bey Heng.



Det ståtliga jugendslottet på Majvik byggdes i början av 1900-talet och har troligen planerats av Armas Lindgren. Den första ägaren var professor A.E. af Forselles. Slottet är väl bevarat med alla sina utsökta jugenddetaljer. En stor del av de ädla och sällsynta träd, buskar och växter han lät plantera finns fortfarande kvar i parken kring slottet.

När Sovjetunionen använde Porkala-området som marinbas fick slottet en ny uppgift. Eftersom det låg så nära gränsen och högt uppe, på Kyrkslätts nästhögsta berg, fungerade det ypperligt som spioncentral där man noggrant följde med den finländska försvarsmaktens förehavanden. Här utbildades också spioner.

Slottet utgör i dag en del av Majvik mötes- och kongresshotell.



Symbolerna på väggarna och på det färggranna mosaikgolvet i Masaby kyrka är klara och djupt förankrade i bibeln, framförallt i Matteusevangeliet. Kyrkan har därmed helt följdriktigt fått namnet Matteuskyrkan, också med tanke på att Masaby är barnrikt och förhoppningen finns att barnfamiljerna ska finna vägen till kyrkan.

Masaby kyrka invigdes i februari 2000 och är en arkitektskapelse av ovanligt helgjutet slag. Arkitekt Erkki Pitkäranta, som gjorde ritningarna, har tillsammans med konstnär Jan-Erik Andersson konkretiserat den symbolmättade inredningen till praktisk konst. De två har också planerat samtliga kyrkotextiler som sedan förfärdigats av lokala krafter.



Foto: Timo Merensilta

# MEIKO MED RYSKA BUNKRAR

## - storslagen natur med krigisk historia



Foto: Maaret Eloranta



Meiko ödemarksråde invid den stora sjön Meiko med mycket klart vatten ligger i Kvarnby i norra Kyrkslätt. Det är en del av det Natura 2000-område som ligger i Kyrkslätt och Sjundeå kommuner och har en total areal av inemot 2000 hektar. En stor del av områdets stränder, lundar och gamla skogar är fridlysta eller skyddsområde.

Naturen är mångsidig med gammelskog och frodiga lundar. På många ställen ligger urberget i dagen, och i dällderna finns små myrar. Områdets fågelarter representeras bland annat av berguv, järpe och nattskärra.

Den sovjetiska marinbasens norra gräns löpte genom detta skogsområde. Innanför basen uppfördes omfattande befästningsverk 1944-1956. Två armerade kanonbunkrar och de omgivande löpgravarna har skyltats, men skog döljer tiotals löpgravar, bunkrar och rester av gränsanläggningar.

# OBBNÄS HAVSKAPELL

- med havet som inspiration



Som fören på ett fartyg som skär genom vågorna. Det är det intryck som Obbnäs havskapellet ska förmedla enligt arkitekt Mikko Heliövaaras intentioner. Intrycket förstärks av klocktornet.

Obbnäs havskapellet är den första militärkyrka som byggts i det självständiga Finland. Kapellet invigdes år 1965. Det ligger på det garnisonsområde som en gång utgjorde Obbnäs gårds marker. Sovjetunionen anlade en örlogshamn under den period den sovjetiska marinbasen verkade här. Hamnen övertogs av den finländska försvarsmakten när Porkkala återlämnades.

För att få besöka havskapellet måste man ha specialtillstånd utfärdat av garnisonens administration. Kyrkslatts församlingar ordnar ibland gudstjänster för allmänheten i kapellet.



Foto: Maaret Eloranta



Bara några kilometer från Kyrksläotts centrum, i närheten av ålderdomshemmet Vols, ligger föreningen Kirkkonummen Komeettas observatorium. Observationsförhållandena är idealiska, sikten är god och störande ljuskällor saknas. Alla söndagskvällar med god sikt är observatoriet öppet.



Foto: Seppo Linnaluoto

Den förgyllda kupolen på Pokrovas kyrka lyser som en sol över landskapet i Jorvas och undanröjer all tvekan om byggnadens användning. Pokrova betyder Jungfru Marias beskydd. Namnet gavs fastigheten Dannebrog då Fader Hariton år 1996 inledde det väldiga arbete som i dag utgör ett brödrasamfund med sikte på klosterstatus.

Det gamla häststallet, som under den sovjetiska marinbasens tid 1944-1956 användes som bageri, har med ryska ikonmålare och många talkoarbetares hjälp förvandlats till en färgsprakande kyrka. I själva huvudbyggnaden finns köket och en trivsamt matsal där gästerna trakteras med delikatesser med rysk touch.

Trädgården, som under årens lopp restaurerats och kompletterats, är en oas att stillsamt avnjuta. Och besökare har chansen att dröja sig kvar, i nybygget med plats för inkvarteringar.

Pokrova tar emot besökare i begränsad omfattning, under på förhand anvisade perioder, och regelbundet ordnas också öppet hus dagar med försäljning av borsjtj-soppa och kålpiroger.

Det finska ortodoxa ärkestiftet utgör en autonom kyrka, ansluten till Konstantinopels ekumeniska patriarkat. Kyrkans medlemsantal är ca 60 000.



- är omgiven av välutrustade friluftsområden

Invid farleden mellan Helsingfors och Hangö, på Porkala udds södra spets ligger Porkala Havsby, med gästhamn. Den är båtfararens närmaste etapp västerut från Helsingfors. Den skyddade hamnen i Dragesviken har 30 gästbåtplatser och en servicebyggnad med toalett, bastu, dusch och tvättstuga. På hamnområdet finns en butik, ett café, en sommarrestaurang med terrass och bränsleförsäljning. I hamnen finns också en sjösättningsramp som är populär bland sportfiskare.

Gästhamnen omges av områden som ägs av föreningen Nylands friluftsområden, Kyrksläatts kommun, Vanda stad och Nurmijärvi kommun. Friluftsområdena har guideskyltar, parkeringsplatser, täckta kokplatser, platser för brasor, brunnar och toaletter.



Foto: Jonna Harju





Foto: Maaret Eloranta

Huvudbyggnaden på Ragvalds gård är till interiören bevarad sådan som den var när den sista ägaren Bertil Malmström levde. Den nuvarande huvudbyggnaden byggdes i början av 1800-talet. Bertil var en sparsam ungar, möbler som hans föräldrar skaffat på 1800-talet finns fortfarande kvar i salen och stugan.

Utställningen i Eliasvillan på museiområdet har ägnats perioden 1944-1956 då en stor del av Kyrkslätt ingick i den sovjetiska marinbasen. Här finns bland annat fotograf Jan Kailas bildserie "96 ryska föremål".

Drängstugan bredvid Ragvalds huvudbyggnad har byggts om till verksamhetslokal, med bl.a. en museiverkstad för barn.

Gamla prydnadsväxter och andra växter som hör hemma i den traditionella jordbruksmiljön frodas på museiområdet där man också har anlagt en undervisningsträdgård med gamla odlings- och nyttoväxter. Plocka ett frö av den tyska körveln med smak av anis och lakrits. Den växer förvildad i närheten av många gamla gårdar och kan avnjutas som ett minne av de munkar från Padise kloster i Estland som förde också odlarkunskap med sig till den finländska sydkusten.



Foto: Börje Forsberg

Sarfviks gård har anor från 1500-talet. Den nuvarande huvudbyggnaden byggdes omkring 1890 och Kyrksläotts hembygdsförening erhöll dispositionsrätten till gårdscentret i enlighet med gårdens sista privata ägares, Anna Nymans, vilja.

Gården fungerar nu som ett museum med många spännande detaljer. Här finns bland annat en rya från år 1786 och en kakelugn som troligen inspirerats av Frihetsgudinnan i New York. I köket kan man bekanta sig med det slags husgeråd som var i användning fram till 1950-talet, komplett med rexburkar.

Gården ligger alldeles invid den gräns som drogs upp då Sovjet hade en marinbas på Porkala-området. Under den här perioden levde Anna Nyman och hennes syskon bland annat i Pernå och i Borgå och på vinden finns en hel del föremål från den tiden.

# Vi gjorde regionguiden!

Projektet Regional turismutveckling i västra Nyland

Lena Selén, redaktör

Niklas Andersson, projektledning & ombrytning

Up för turism & up för företagsekonomi, Yrkeshögskolan Sydväst 2007

Linda Hongell, Teamledare, UP Turism

Aronen Aila

Björklöf Linda

Bäcklund Monika

Fagerholm Erica

Fortelius Tove

Furu Charlotta

Grahn Michaela

Hellström Annu

Kautiala Henri

Kvarnström Malin

Lillgäls Sofia

Lindholm Laura

Mattson Elisabeth

Nyblom Tanya

Pakalén Jemima

Qvarnström Maggie

Rehn Åsa

Salonen Nikolai

Söderström Linda

Söderström-Rehn Yvonne

Urvas Milla

Projektet Regional turismutveckling i västra Nyland är finansierat av Europeiska utvecklings och garantifonden för jordbruket (EUGFJ) och statlig medfinansiering för den av EU delfinansierade utveckling av landsbygden inom Leader+ programmet på Pomoväst r.f. området. Projektet ägs av Yrkeshögskolan Sydväst.